

GUÍAS BÁSICAS DE CORPIÑO

**EDWIN JAVIER LARA TORRES
OSCAR ALEJANDRO MULFORD ROZO**

**FUNDACIÓN UNIVERSITARIA DEL ÁREA ANDINA
FACULTAD DE DISEÑO DE MODAS Y TEXTILES
BOGOTÁ D.C.
JUNIO DE 2007**

AGRADECIMIENTOS

Esta tesis representa una etapa muy enriquecedora y el camino que el tiempo nos obliga a recorrer. En toda nuestra experiencia universitaria y la conclusión de nuestro trabajo de tesis, ha habido personas que merecen las gracias porque sin su valiosa aportación no hubiera sido posible éste trabajo y también hay quienes las merecen por haber plasmado su huella en nuestro camino.

También quisiéramos agradecer a todas aquellas personas que de alguna u otra forma han puesto su granito de arena contribuyendo a la realización de este trabajo. Especialmente a Jesús María Pineda, quien nos guió durante todo este proceso para así poder sacar este proyecto adelante, dispuesto en todo momento a atender nuestras dudas y propuestas que iban surgiendo.

A nuestros familiares y amigos ya que sin ellos no habiéramos podido llegar a este punto. Hemos necesitado de su cariño, comprensión y su apoyo incondicional en dosis extraordinariamente elevadas. También queremos darles las gracias por haber estado siempre a nuestro lado, en todo momento apoyando nuestros estudios superiores.

Y hemos dejado de nombrar a muchas personas que nos han ayudado de una forma u otra en este trabajo, en gran parte para no extendernos en exceso. Ellos ya saben quienes son y tienen nuestra más sincera gratitud por todo. Esta tesis es suya.

CONTENIDO

1	INTRODUCCIÓN.....	1
	1.1 PLANTEAMIENTO DEL PROBLEMA.....	2
	1.2 JUSTIFICACIÓN.....	4
	1.3 OBJETIVOS DEL PROYECTO.....	5
	1.3.1 OBJETIVO GENERAL.....	5
	1.3.2 OBJETIVO ESPECÍFICOS.....	5
	1.4 METODOLOGÍA.....	6
2	MARCO TEÓRICO.....	7
	2.1 ¿QUE ES UNA HIPERMEDIA?.....	7
	2.2 ¿QUÉ ES UN HIPERTEXTO?.....	8
	2.3 ¿QUÉ ES UNA MULTIMEDIA?.....	9
	2.4 ¿CÓMO ELABORAR GUÍAS?.....	10
	2.4.1 El contenido debe ir siempre apuntando tres competencias básicas.....	10
	2.4.2 En cuanto a las actividades.....	11
	2.4.3 Elementos motivacionales.....	12
	2.4.4 Los contenidos.....	13
	2.4.5 Orientaciones pedagógicas.....	13
	2.4.6 Otra vez la evaluación y otras sustancias Pedagógicas.....	14
	2.4.7 Planificación y selección de contenidos.....	15
	2.4.7.1 Aprendizaje autónomo.....	15

2.4.7.2	Aprendizaje colaborativo.....	15
2.4.7.3	Aprendizaje tutorial.....	15
2.4.8	Características generales de las guías.....	15
2.4.8.1	Elementos de la guía de aprendizaje para los estudiantes en cada tema de la signatura o módulo.	16
2.4.8.2	Sugerencias metodológicas para la confección de la guía.....	17
2.4.8.2.1	La problematización.	17
3	GUÍA PARA LA ELABORACIÓN DEL CORPIÑO.....	18
3.1	INTRODUCCIÓN AL CORPIÑO.....	21
3.2	CAPITULO Nº 1:	
	CONOCIMIENTOS BÁSICOS DE TOMA DE MEDIDAS.....	28
a.	CAPITULO Nº 2:	
	MATERIALES Y HERRAMIENTAS DE TRABAJO.....	34
b.	CAPITULO Nº 3:	
	SIMBOLOGÍA EN EL TRAZO DE MOLDES.....	39
c.	CAPITULO Nº 4:	
	ELABORACIÓN DE BÁSICO DE CORPIÑO TALLA 8.....	42
	BIBLIOGRAFÍA.....	52
	GLOSARIO.....	54
	CONCLUSIONES.....	56

1 INTRODUCCIÓN

A partir de una revisión bibliográfica a cerca de los métodos pedagógicos frecuentemente utilizados, para la elaboración del corpiño, se llegó a la conclusión de que estos son complicados y poco prácticos, debido a que su lenguaje es de difícil comprensión. En la actualidad los métodos de aprendizaje sobre el patronaje del corpiño, son rutinarios, monótonos y de difícil comprensión. Debido a estas dificultades, consideramos importante diseñar un nuevo método de estudio, basado en guías aprovechando la actual tecnología y con los métodos pedagógicos mas adecuados para su fácil uso y comprensión

Esta guía pretende enseñar a los estudiantes de Diseño de Modas, un método novedoso y de fácil comprensión para la elaboración del corpiño, utilizando medios didácticos y tecnológicos, desarrollados a partir de estudios hechos por docentes y asesores de investigación.

En los siguientes capítulos se encontraran, todas las instrucciones necesarias para seguir la elaboración de la guía, la historia relacionada con el corsé y su evolución durante los últimos siglos, materiales, toma de medidas y lo más importante el desarrollo de la guía.

1.1 PLANTEAMIENTO DEL PROBLEMA

En el mercado no existe evidencia de guías de hipermedia, que desarrollen la comprensión y elaboración de patronaje con métodos pedagógicos necesarios para el aprendizaje del mismo, por lo tanto se pretende implementar una de las herramientas básicas de nuestra actualidad como es la enseñanza virtual.

En la búsqueda de medios virtuales al interior de la institución, es claro que no existen guías para la comprensión sobre el patronaje relacionado con el corpiño, al igual que en otras instituciones educativas la metodología que se aplica, es rudimentaria, y esto hace poco práctico el estudio y la comprensión en el desarrollo de una guía.

Al evaluar la población, se evidencia que los estudiantes tienen un nivel básico de comprensión para el manejo de una guía virtual y su posterior elaboración.

El objetivo del presente estudio, es crear una guía didáctica y virtual (hipermedia), con el fin de generar una estrategia práctica, para la comprensión y fácil elaboración del corpiño, para dar cumplimiento a este objetivo se ha realizado una revisión de guías relacionadas con el tema, y de esta manera tener presente el contenido que se debe tener en cuenta en el momento de desarrollar una guía. A continuación se citan fuentes con el tema respectivo:

Página web [De Tipo informativo, dinámico]

Página web [De Tipo de apoyo, multimedia]

Enciclopedia [De Tipo informativo, textual]

Enciclopedia [De Tipo informativo, multimedio interactivo]

Curso en línea [De Tipo con tratamiento, interactivo y multimedia]

Curso en línea [Asignatura con tratamiento, hipertextual] de biología

Objeto de aprendizaje [Partícula con tratamiento, interactivo y visual]

Objeto de aprendizaje [De Tipo con tratamiento, multimedia y dinámico]

Weblog [Partícula informativa, textual]

Guía de estudio [Curricular de apoyo, textual]¹

En estas fuentes se podrá apreciar, que un mismo estilo documental de guías puede contener diferentes tipos de contenido, pero al precisarlo obtenemos referencias claras de su comportamiento y alcances informativos. Es importante hacer notar que no existe un documento que contenga todo el conocimiento pedagógico y que utilice una metodología de fácil comprensión, por lo tanto se hace necesario desarrollar una estrategia que sea práctica y útil.

Teniendo en cuenta el objetivo del presente estudio y los avances informativos y tecnológicos, consideramos que Internet es una medio practico, ya que enlaza información, la tendencia por ende es fragmentar puntualmente la información y agruparla con sistemas que reconozcan el patrón que utiliza, bajo este enfoque la **tipología de contenido** ²es un esfuerzo por emplear instrumentos flexibles que respondan a las necesidades y usos a los que está acostumbrada la comunidad dedicada a la enseñanza sin olvidar las posibilidades prospectivas que esto representa.

En el Siglo XXI los métodos de estudio se han cambiado y el Internet es la principal herramienta de estudio y consulta, los estudiantes la implementan en su diario vivir y por esta necesidad se proponen las guías por medio de la hipermedia.

¹ Comunidades, Portal de leguas [sitio en Internet], disponible en www.comunidades.ipn.mx/Portal/Languages/Español/UploadFiles/Documents/76Tipología.doc, Último acceso: 20 mayo de 2007.

² Dmoz open directory project [sitio en Internet], disponible en www.dmoz.org/World/Español/Educación/A_distancia/, Último acceso: 20 mayo de 2007.

1.2 JUSTIFICACIÓN

La guía que se desarrollará a continuación se considera como una herramienta metodológica de enseñanza-aprendizaje en la educación, que sin ser sustituto del profesor(a), sirve de apoyo a la dinámica del proceso, al orientar la actividad del alumno en el aprendizaje, a través de la solución de problemas que garanticen la apropiación activa, crítico-reflexiva y creadora de los contenidos, con la adecuada dirección y control de sus métodos.

A partir de una amplia reseña histórica de la creación del corsé y sus diferentes evoluciones a través de su uso en la humanidad, el estudiante se contextualizará y de esta manera abordará el tema con una mejor perspectiva.

El funcionamiento de la guía tiene como objetivo que el estudiante obtenga una excelente base en el proceso de construcción del corpiño ya que partiendo de este se pueden crear diversas clases de corsés o jubones.

La hipermedia contiene información a través de la cual el usuario puede navegar e investigar con la utilización de links sobre temas relacionados. Por lo general, existen múltiples rutas que lo pueden guiar a la búsqueda de una información clara y completa, esta información puede aparecer en diversos tipos de formato como son: textos, gráficos, sonidos, videos, etc.

1.3 OBJETIVOS DEL PROYECTO

1.3.1 OBJETIVO GENERAL

Crear una guía metodológica, didáctica y virtual (hipermedia), en la cual se desarrollen formas prácticas de un adecuado manejo y utilización en la elaboración del corpiño.

1.3.2 OBJETIVO ESPECÍFICOS

- Establecer la hipermedia como el resultado de la fusión de dos tecnologías, el hipertexto y la multimedia, en la cual expresaremos una novedosa forma de aprendizaje para que el estudiante se interese y continúe con su proceso de formación en la comodidad de su casa.
- Incentivar a los estudiantes para generar nuevas ideas en la utilización de un contexto determinado, propiciando con ello la fluidez del aprendizaje.
- Fomentar el conocimiento necesario sobre los nuevos métodos para el desarrollo y manejo del corsé por medio de nuevas herramientas.

1.4 METODOLOGÍA

- Se desarrollo una investigación sobre la HISTORIA del Corsé por medio de recopilación de datos históricos en las diferentes bibliotecas de las demás instituciones educativas de la ciudad y a través del Internet en las cuales citaremos más adelante en el documento.

- Para el DESARROLLO DE LA GUÍA se investigo diferentes métodos pedagógicos para la elaboración de un material palpable en los cuales encontramos: método de constructivismo, método inductivo y método deductivo y de fácil comprensión para su estudio por parte de la comunidad de la facultad. El método más eficaz para el desarrollo de la guía fue el Deductivo ya que se trata de un procedimiento que consiste en desarrollar una teoría empezando por formular sus puntos de partida o hipótesis básicas y deduciendo luego sus consecuencias con la ayuda de las subyacentes teorías formales. Sus partidarios señalan que toda explicación verdaderamente científica tendrá la misma estructura lógica, estará basada en una ley universal, junto a ésta, aparecen una serie de condicionantes iniciales o premisas, de las cuales se deducen las afirmaciones sobre el fenómeno que se quiere explicar.³

- Y para el DESARROLLO DE HIPERMEDIA se investigaron las diferentes plataformas para realizar un estudio en la comunidad de la facultad para ver cual es su aceptación (Sonidos, Imágenes, Color, etc....) y así empezar su desarrollo como tal, lo exploraremos mas adelante en el documento.

³ Universidad de Málaga, BIBLIOTECA VIRTUAL de Derecho, Economía y Ciencias Sociales, EVOLUCIÓN CIENTÍFICA Y METODOLÓGICA [sitio en Internet], disponible en <http://www.eumed.net/coursecon/libreria/rgl-evol/2.4.2.htm>, Último acceso: 06 de junio de 2007.

2 MARCO TEÓRICO

2.1 ¿QUE ES UNA HIPERMEDIA?

Un documento Hipermedial contiene información a través de la cual usted puede navegar. Por lo general, existen múltiples rutas que se pueden tomar en búsqueda de la información requerida. La información puede aparecer en muchos formatos: texto, gráficos, sonido, películas, etc.

Los textos Hipermediales no son lineales. Los lectores pueden explorar la información como lo deseen. Esto significa, a su vez, *“que un mismo documento puede servir a públicos diferentes”*⁴.

*“La hipermedia surge como resultado de la fusión de dos tecnologías, el hipertexto y la multimedia”*⁵. El hipertexto es la organización de una determinada información en diferentes nodos, conectados entre sí a través de enlaces. Los nodos pueden contener sub-elementos con entidad propia. Un hiperdocumento estaría formado por un conjunto de nodos conectados y relacionados temática y estructuralmente.

⁴ Wikilearning, Comunidades de wikis libres para aprender [sitio en Internet], disponible en www.wikilearning.com/que_es_hipermedia-wkccp-6065-1.htm, Último acceso: 22 de octubre de 2006.

⁵ NSU no solo usabilidad journal, Diseño Hipermedia centrado en el usuario [sitio en Internet], disponible en www.nosolousabilidad.com/articulos/hipermedia.htm, Último acceso: 22 de octubre de 2006.

2.2 ¿QUE ES UN HIPERTEXTO?

Un hipertexto es un texto organizado en módulos auto contenidos llamados nodos y unidos entre sí por links.

Básicamente es una manera de organizar un texto alternativo de lo habitual. Esta manera es más parecida a nuestra manera de enlazar pensamientos que la tradicional estructura lineal de los textos, porque nosotros avanzamos juntando ideas y asociándolas, no siguiendo un hilo único y lineal.

“En la Web, cada nodo es una página como la que usted está recorriendo en este momento, y cada palabra remarcada (puede ser con determinado color o subrayada) representa la entrada de un link.”⁶

Uno de los ejemplos más conocidos para los usuarios de PC son las ayudas de Windows, donde cada palabra resaltada lo lleva a uno, con un click, a la explicación de ese concepto. Para los usuarios de Mac, HyperCard es el ejemplo clásico.

El hipertexto es la base funcional y estructural de la World Wide Web. Podríamos decir que la Web es un hipertexto multimedial de escala planetaria.

Una de las razones por las cuales hay pocos sitios bien hechos en la Web es porque escribir textos no es igual que escribir hipertextos.

⁶ GaiaSur, conceptos hipertexto [sitio en Internet], disponible en www.gaiasur.com.ar/gaiasur/conceptos/hipertexto.html. Último acceso: 22 octubre de 2006.

2.3 ¿QUE ES UNA MULTIMEDIA?

"La multimedia" no es nada más que la combinación o utilización de dos o más medios de comunicación en forma concurrente.

Es un adjetivo, una cualidad de un sistema o documento que utiliza más de un medio de comunicación al mismo tiempo.

De esta definición se hace evidente que no es correcto hablar de "la multimedia..." sino que uno debería referirse a tal obra o documento como "multimedial".

Este concepto es tan antiguo como la comunicación humana, ya que al comunicarnos en una charla normal utilizamos sonido y observamos a nuestro interlocutor. "*Hay dos medios utilizados, sonido (las palabras) e imagen (la expresión corporal)*".⁷

La cualidad multimedial carece casi de importancia por sí misma, y no está necesariamente vinculada a la informática "*(un libro junto con un cassette de audio es una obra multimedial)*".⁸

El hecho que un documento o sistema sea multimedial no lo hace transitivamente mejor ni más eficiente, atractivo o comprensible. Lo único que asegura es que serán necesarios más elementos para reproducir el mensaje completo.

Sin embargo, si la combinación de medios está correctamente utilizada, entonces sí mejora la comprensión o el aprendizaje, ya que se acercará algo más a la manera

⁷ GaiaSur, conceptos multimedia [sitio en Internet], disponible en www.gaiasur.com.ar/gaiasur/conceptos/multimedia.html, Último acceso: 22 de octubre de 2006.

⁸ GaiaSur, conceptos multimedia [sitio en Internet], disponible en www.gaiasur.com.ar/gaiasur/conceptos/multimedia.html, Último acceso: 22 de octubre de 2006.

habitual en que los seres humanos nos comunicamos, es decir, utilizando varios sentidos para comprender un mismo objeto o concepto.

2.4 ¿COMO ELABORAR GUÍAS?

Cada día se hace más evidente la importancia de la elaboración de documentos y material educativo para el desarrollo de habilidades y destrezas que no sólo acrecienten el manejo cognoscitivo de lo epistémico sino que también, cumplan roles estéticos.

Nos referimos al Diseño como fuente y expresividad de los datos cognoscitivos. En este caso, presentaremos la difícil tarea de proporcionar elementos que apoyen el aprendizaje y la enseñanza de componentes especializados como lo son los módulos de equis o ye disciplina.

¿Cómo se escriben las cosas? Es la pregunta que nos envuelve y que nos permitirá definir puertas acerca de la escritura de un texto académico cuya función además de ofrecer claridades cognoscitivas deberá encantar al ojo mental y real que poseemos.

2.4.1 El contenido debe ir siempre apuntando tres competencias básicas. *“La cognitiva o conceptual. La procedimental o metodológica. Y la Actitudinal o valorativa”*⁹. Es de suponer aquí, que la competencia comunicativa al igual que otras que también son de gran importancia y que entran en juego –dependiendo el material cognitivo que se deba preparar-, pueden introducirse en la procedimental como sub-competencias o destrezas, o habilidades, cuya función, en preciso, es pragmática, es decir, pone en la escena el *homo faber*, el *ludens*, figuras humanas que se encargan de fabricar con ingenio y creatividad las ideas y los conceptos para encantar a los receptores.

⁹ Pineda-Patrón, Jesús María, Guía de orientación para la elaborar una guía con diseño. CID- Diseño de Modas y Textiles, FUAU, julio de 2006.

2.4.2 En cuanto a las Actividades. Éstas deberán estar untadas de la **Evaluación**. Entonces aquí entrarán en la disposición práctica del autor del material educativo, la *heteroevaluación*, la *coevaluación* y por supuesto, la no menos ni tampoco la no más importante de todas las formas de evaluación, la **autoevaluación**.

Es muy útil, en este apartado no permitirle al estudiante –nuestro receptor- una conducción en el aprendizaje de tipo cognitiva –únicamente-. *Él debe ampliar su heteroevaluación y coevaluación más allá de lo conceptual; por lo tanto hay que introducir conductos procedimentales (metodológicos, comunicativos y expresivos) y valorativos (axiológicos, éticos y psicológicos acerca de percepciones, opiniones personales y colectivas así como reflexiones hacia la bioética de la concepción).*¹⁰

En este sentido, vale la pena, además de hacer preguntas sobre lo conceptual, o lo conocido, o lo leído, elaborar respuestas mediante modelos y mapas, diagramas y estilos diversos de respuesta. Es decir, no contentarse con que nuestros receptores contesten por contestar sino que, el juego de las respuestas y sus estilos, provoque al lector-aprendiz, conocer más como por ejemplo, conocer lo mismo pero de otra manera. Aquí se pueden usar colores y formas que hagan posible creer que “la respuesta” puede ofrecerse en el mercado de la evaluación bajo otras formas de expresividad y comunicabilidad.

Este es el apartado para introducir verbos como <<aplicar>>, <<elaborar>>, <<diseñar>>, que harían las veces de ELEMENTOS MOTIVACIONALES cuya función consistiría en provocar la crítica, la creatividad, la argumentación y la procedimentalidad de las respuestas múltiples. Es decir, aquí aparecen los modelos de las preguntas y las respuestas DIVERGENTES por sobre las CONVERGENTES, aunque éstas, no se descartan por la sencilla razón de que un aprendiz, debe también manejar el pensamiento lógico, exacto y definido que poseen típicamente las ciencias exactas.

¹⁰ Pineda-Patrón, Jesús María, Guía de orientación para la elaborar una guía con diseño. CID- Diseño de Modas y Textiles, FUAA, julio de 2006.

2.4.3 Elementos motivacionales son, hoy por hoy, tan fundamentales como los conceptuales o metodológicos; conforman el pivote y el *leit motiv* de los cursos a distancia y presenciales. Un curso sin ellos, realmente se ve y se prueba sin emotividad. Algunos autores modernos, como los diseñadores gráficos e industriales, así como contemporáneos semiólogos y pedagogos postmodernos, utilizan estos elementos para enriquecer lo cognoscitivo: suelen usar colores, botones, clics sonoros, formas movibles, letras teatrales y una infinidad de recursos artísticos en 3D, 2D y hasta metaliteraturas y aspectos estéticos del cine, poco usables entre los pedagogos tradicionales.

La modernidad, las escuelas virtuales y los conocimientos se deslizan ahora por nuevas autopistas de la información. Es de suponer entonces que los autores contemporáneos nos paremos entre lo que significa mirar al pasado y proyectar el devenir. Situarse en estos límites contemplando estas fronteras tan distintivas, nos favorecen por doquier, debido a tres razones estrictamente:

- a.) Que los elementos motivacionales favorecen y facilitan el conocimiento y la creatividad.
- b.) Que dichos elementos le permiten “saltar” de una unidad a otra a usuario del curso.
- c.) Que el uso de éstos, le permite al binomio lector-autor del curso, emplear toda suerte de mapas conceptuales, diagramas, esquemas y cuadros sinópticos, porque éstos, favorecen la aparición del mundo gráfico y en consecuencia el amplio uso del lenguaje no-verbal. Es sencillo contar con que el autor del curso, conozca las escuelas y corrientes estéticas universales: barroco, cubismo, surrealismo, etc. Así como en la pintura, la historia universal de la música, del diseño industrial, de modas-textiles, y gráfico, colaboran muchísimo para el fomento del encanto en la elaboración de módulos y materiales educativos.

2.4.4 Los contenidos, volviendo a ellos, destacan el conocimiento y los hechos, las normas o procedimientos, las destrezas y habilidades. Esto quiere decir que cada curso debe contener y contemplar: introducción, presentación, objetivos: uno general de inicio, otro general de proceso intermedio y uno terminal. El primero debe dar alusión a lo cognitivo: presentación de temáticas a estudiar y palabras clave; el segundo a la parte metodológica o de cómo llevar el curso; y la última parte, la terminal, a la evaluación como la hemos indicado atrás. En cuanto a los objetivos específicos, éstos deben corresponder a las unidades temáticas que se desarrollan en el curso. Bien clarificadas y especificadas en la mayor profundización pero concretando los ejercicios y los talleres, las conferencias y los seminarios presenciales, semipresenciales y a distancia.

Los índices por cada unidad o capítulo; los organizadores de aprendizajes destacando las competencias cognitiva, procedimental y valorativa: organizados en serie, en conjunto o taxonómicamente, de manera que la presentación sea estrictamente organizada y jerarquizada. El curso, también propone la utilización de fotografías, de ilustraciones, de cuadros (ya lo hemos dicho) y de imágenes con ejemplos historizados unos y creados por el mismo autor. Es más: el autor puede motivar al estudiante a crear.

2.4.5 Orientaciones pedagógicas: Estas deben ir como fundamento del favorecimiento del texto en ámbitos intertextuales y fenomenológicos de la poética y de la metapedagogía a distancia y presencial. Nos referimos a la apertura de los procesos metacognitivos:

- A. observación.
- B. percepción.
- C. comparación.
- D. jerarquización.
- E. análisis.
- F. síntesis.

- G. inducción.
- H. deducción.
- I. abducción.
- J. representación.
- K. evaluación I.
- L. retroalimentación.
- M. evaluación II.
- N. Exposición.
- O. Valoración.

2.4.6 Otra vez la evaluación y otras sustancias pedagógicas: se sugiere que se trabaje en grupos de transferencia. Allí se elabora la retroalimentación centrada en el número de unidades, páginas y en la profundización a partir de un EJE temático (a), de un núcleo PROBLÉMICO (b) o de una UNIDAD.

- Es necesario y prioritario, diagnosticar al receptor del curso, a la población como si se hiciera una geografía virtual por la necesidad (a) de conocimiento, (b) por el interés del estudiante y (c) por las condiciones de interactividad o de aprendizaje por el curso elegible.
- Hay que tener en cuenta el análisis que se haga del diagnóstico: los textos elaborados y ya creados para el curso; solicitar las ilustraciones definiendo la temática de la unidad, el tipo de curso y la población receptora, esto con el fin de “respetar” la etnoeducación o la socioeducación del grupo.
- Desplegar sin mezquindad una bibliografía organizada en Revistas, periódicos y láminas cartográficas, etnográficas y de gabinete.
- Centrarme en el género, edad, nivel cultural, grado de compromiso: soltero(a), casado(a), contexto urbano, rural, campesino, étnico, costero, andino, llanero, etc.

2.4.7 Planificación y selección de contenidos: Aquí hay que referirse a los créditos, a la cantidad de unidades temáticas (sabemos que a un crédito le corresponde una unidad); ¿qué contenidos colocar? ¿Para quiénes? ¿En dónde? Hablaremos de los medios: CD, DVD, radio, TV. Video, texto impreso en papel, en casete, en diskette, etc.

Además de los diferentes conceptos y métodos de aprendizaje les citaremos los más adecuados y puestos en marcha en la última década:

2.4.7.1 Aprendizaje Autónomo.

El estudiante deberá realizar actividades individuales, donde desarrollarán contenidos básicos a partir de la teoría estudiada.

2.4.7.2 Aprendizaje Colaborativo:

Se realizarán en grupo, ya sea con compañeros de estudio de la comunidad, o compañeros que laboren donde mutuamente se colaborarán para resolver talleres y trabajos, sobre problemas respecto al área.

2.4.7.3 Aprendizaje Tutorial:

Realizadas entre el tutor y los estudiantes, donde se indican los contenidos, conclusiones, aclaraciones y retroalimentación dentro de la jornada de trabajo correspondiente a la materia.

2.4.8 Características generales de las guías.

Sin pretensiones de ser absolutos, consideraremos algunas características generales que en nuestra opinión deben satisfacer las guías, las mismas responden a los indicadores definidos para el aprendizaje desarrollador, esto ayudará a los/las docentes a no perder de vista exigencias del tipo de aprendizaje que pretendemos se desarrolle en el proceso.

La guía de aprendizaje deberá ser elaborada para cada tema de la asignatura o del módulo, ello permitirá que los diferentes protagonistas del proceso se concentren con más facilidad en una temática determinada.

El tratamiento a profundidad de los contenidos de cada tema, es decir, propiciando que los estudiantes penetren en la esencia de los diferentes hechos y fenómenos del aprendizaje, buscando generalizaciones, favorecer la tendencia a buscar lo relevante, haciendo abstracción de lo que no lo es, para posteriormente llegar incluso a realizar transferencias para su actuación en otros contextos.

Alentar en los estudiantes la generación de nuevas ideas o producciones para utilizar en un contexto determinado, propiciando con ello la fluidez en el aprendizaje.

Dirigir la atención hacia el dominio de los diferentes sistemas de acciones que los alumnos/as tendrán que realizar en el proceso del aprendizaje desarrollador, proponiéndoles tareas adecuadas para ello y sin caer en repeticiones innecesarias y conductistas. No sólo es suficiente con cuidar que los/las estudiantes aprendan a desarrollar las acciones, sino que esto se haga conscientemente, fundamentando verbalmente el porqué de la actuación.

2.4.8.1 Elementos de la guía de aprendizaje para los/las estudiantes en cada tema de la signatura o módulo.

La guía como medio, debe caracterizarse por la unidad de sus partes, y de hecho cada una depende de los objetivos y los contenidos que serán abordados, lo que quiere decir que en su elaboración no se puede obviar ninguna de las características generales vistas en el punto anterior, pero estas deben estar contextualizadas y armónicamente estructuradas en función de los objetivos del tema y los contenidos de aprendizaje.

Los elementos que consideramos indispensables son, a saber:

- a) Nombre de la asignatura o módulo.
- b) Título del tema.
- c) Problematización.
- d) Problemas y tareas para el aprendizaje.

e) Indicaciones para el espacio de discusión o debate.

f) Autoevaluación de los/las estudiantes.

2.4.8.2 Sugerencias metodológicas para la confección de la guía.

En este punto pretendemos ofrecer algunas sugerencias para la elaboración de los medios que nos ocupan, estas deben verse como lo que pretenden ser y no más que eso, la labor creativa de cada uno de los docentes de la universidad pedagógica podrá enriquecerlas y hacerlas cada vez mejores y más didácticas, para lograr una mayor calidad de los aprendizajes de los futuros profesionales de la educación.

2.4.8.2.1 La problematización.

Una de las concepciones que es necesario cambiar en la actual revolución educacional es precisamente la de ver la asignatura específica que impartimos como el centro de atención del alumno, se trata de partir de una vez y por siempre de los problemas profesionales que tendrá que enfrentar el futuro profesional, en el contexto que determina la carrera que estudia y muy especialmente la práctica educativa que deberá enfrentar una vez graduado.

Por otra parte, en cada carrera en particular, atendiendo a los problemas generales, deben derivarse los problemas profesionales específicos de la carrera, que conformados en sistema, constituirán los que deben ser resueltos por los estudiantes para poder encarar eficientemente la práctica educacional, convirtiéndose de hecho en problemas de enseñanza - aprendizaje.

Estos problemas profesionales específicos forman parte del currículo de la carrera en cuestión y determinan los objetivos formativos de ella, las diferentes disciplinas, las funciones, tareas, etc., que deberán desarrollarse a lo largo de los cinco años de estudios en el pre - grado.

3 GUÍA PARA LA ELABORACIÓN DEL CORPIÑO

TUTORES	EDWIN LARA – OSCAR MULFORD
CURSO	PATRONAJE BÁSICO DE CORPIÑO
PROGRAMA	DISEÑO DE MODAS
CORREO ELECTRÓNICO	edwingoku@hotmail.com oscarmulford@hotmail.com

¡BIENVENIDOS!

Esta guía está dirigida a todas las personas interesadas en aprender a elaborar el patronaje de corpiño talla 8.

Si no tiene todos los conocimientos acerca de este aprendizaje, ¡No se preocupe!
Es sencillo a partir de la metodología que la planteamos.

Aquí, encontrará todas las instrucciones (paso a paso) para seguir en la elaboración del Curso Básico de Corpiño creado en la Facultad de Diseño de Modas.

El objetivo principal consiste en aprender de manera autónoma. Es por ello que usted debe comprometerse al desarrollo del curso mediante el uso de un método creativo, y fácil de llevar a cabo, este documento está presentado por capítulos.

Estos capítulos facilitan el aprendizaje gracias al orden, a los contenidos, a las sugerencias y a las actividades, las cuales recuerdan siempre el libre deseo de aprender con el desarrollo de la autonomía.

Es importante que antes de desarrollar cualquier actividad de la guía lea –con atención-, su contenido, las instrucciones, y en general revise todas las recomendaciones que su tutor le hace y así mismo, observe las gráficas y atrevase a encantarse con este curso porque de seguro, su vida, de ahora en adelante, será diferente.

También, y de la misma manera, puede usted trazarse metas por alcanzar, las cuales generarán un cambio en su cotidianidad y en las formas de distribuir su tiempo en su hogar o actividad laboral; en este sentido convenga con usted mismo(a) un horario, preferiblemente fijo donde considere un día, una hora y un lugar para estudiar la guía.

Para llevar a cabo el estudio de esta guía, se le anexa un CD que servirá de soporte virtual y un correo electrónico, al cual podrá dirigir sus dudas, comentarios y/o sugerencias.

No dude en contactarnos.

CONDICIONES PARA UN ESTUDIO EFICAZ:

- ✓ **MOTIVACIÓN:** Estudie y realice las actividades con gusto y el mejor empeño posible.
- ✓ **ORGANIZACIÓN:** Elabore un horario de estudio y cúmplalo, también un buen puesto de trabajo para así hacer mas agradable su aprendizaje.
- ✓ **CLARIDAD EN LOS OBJETIVOS:** Concrete qué quiere hacer y como lo piensa llevar a cabo.

- ✓ RECURSIVIDAD: Proponga soluciones, sea creativo y aplique en su contexto lo aprendido en el curso.

SUGERENCIAS PARA EL APRENDIZAJE:

- ✓ ESTUDIE LOS DOCUMENTOS: Elabore cuadros sinópticos, esquemas, mapas conceptuales, cuadros, etc.
- ✓ RESUELVA SUS DUDAS: Formúlese preguntas y trate de resolver todas las dudas que se le presenten en el curso.
- ✓ CONSULTE: Amplíe los conceptos y la información brindada en el curso, utilizando varias fuentes.
- ✓ REFLEXIONE: Si hay crítica constructiva hay cambio y mejoramiento.
- ✓ TRABAJE EN EQUIPO: Intercambie información, opiniones, puntos de vista y trabajos con sus compañeros del curso.

OBJETIVO:

- ✓ Lograr la satisfactoria elaboración del patronaje Básico de Corpiño siguiendo correctamente las indicaciones propuestas por el tutor.

OBJETIVOS ESPECÍFICOS:

- ✓ Cada capítulo cuenta con sus respectivos objetivos específicos.

3.1 INTRODUCCIÓN AL CORPIÑO

HISTORIA DEL CORPIÑO



Durante siglos, el cuerpo femenino ha sido moldeado dentro de una variedad de formas para ajustarse a las modas del momento. Algunas veces, prestando atención al busto, en otros períodos enfocando hacia el posterior. En un principio el corsé se utilizó como una prenda íntima y a través de los años este ha evolucionado llegando a tal punto de convertirse en una prenda de uso tanto interior como exterior.

El corsé en particular, ha tenido un papel crucial en alcanzar la línea deseada; a veces, draconiana (excesivamente severa o muy rígida) y corpulenta en otras, confortable, sexy e incluso abiertamente erótica. Por encima de su larga historia, su distinta forma ha sido utilizada tanto para el exterior como el interior.

El corsé más antiguo conocido se encontró en la escultura de una diosa, de alrededor del 2000.-a.C., y muestra a una mujer llevando puesta una estructura de encaje para sujetar los pechos, que están al descubierto, empujados hacia arriba y hacia afuera está fue



encontrada en el Palacio de Knosos (Creta) hecha en loza, de 29.5 cm de altura y está ubicada en el museo de Iraklio (Creta)¹¹. Se considera que el corsé fue la más privada de las prendas de vestir de las mujeres al comienzo del siglo XX; había llegado a ser vistoso y llamativo, una provocadora prenda externa asociada con la fantasía sexual y el erotismo del año 2000.

El corsé y el Guardainfantes

A lo largo de todo el siglo XVIII, la silueta de la mujer fue moldeada por las prendas de ropa interior, como el corsé y el guardainfante. En la época rococó la parte superior del corsé fue bajando hasta dejar el pecho parcialmente al descubierto. El corsé ya no comprimía todo el torso, sino que más bien hacía subir el pecho, que



asomaba entre un delicado remate de encaje en la parte del escote. La forma antigua del guardainfante era acampanada, pero a medida que las faldas se fueron ensanchando (hacia la mitad del siglo XVIII), se fue modificando y se dividió en dos mitades, a la derecha e izquierda de la falda. Aunque enorme y poco práctico guardainfantes resultante era muchas veces objeto de caricatura, a las mujeres les encantaba esa moda. En la

corte, el guardainfante ancho finalmente se convirtió en un elemento obligatorio de la indumentaria.

Las prendas tan complejas como éstas normalmente eran fabricadas por hombres. Durante la época medieval se había establecido en Francia un gremio de sastres y, desde entonces, cada especialidad dentro de la profesión quedó estrictamente regulada. Aunque la segunda mitad de I siglo XVII había surgido una compañía de mujeres modistas, *Les Maîtresses Couturières* generalmente fueron los sastres

¹¹ DIOSA DE LAS SERPIENTES, Bressler Karen W., y otros, Un siglo de la lencería – revelando los secretos y encantos de la lencería en el siglo XX. Barcelona, Editorial Vizcaya, 1999, Pág. 12.

(hombres) quienes confeccionaron los trajes de la corte durante todo el siglo XVIII. Los hombres también fabricaban los corsés femeninos, ya que se precisaban unas manos fuertes para coser las varillas al rígido material del corsé.¹²

El estilo imperio y la indumentaria de la corte

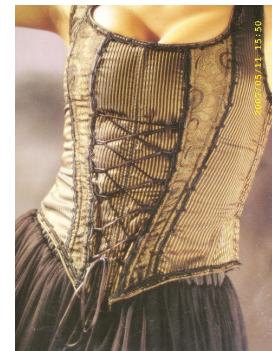
Durante el primer y caótico periodo revolucionario tubo lugar un cambio espectacular en la moda femenina. El vestido camisa o camisero, llamado así por parecido con una camisola de ropa interior, se convirtió en la moda imperante. Su simplicidad



marcaba un fuerte contraste con los complicados vestidos rococó de la era anterior. Se abandonaron prendas de ropa interior como el corsé y el guardainfante, que habían sido imprescindibles para dar la exagerada forma a los vestidos femeninos de la época rococó durante el siglo anterior.

De nuevo hubo demanda de ropa interior; se empezó a utilizar el *brassière*, que mas adelante se convirtió en un prototipo de sujetador, así como los corsés sin refuerzo de ballenas¹³.

A la llegada del siglo XX, las mujeres estaban restringidas en todos los sentidos, socialmente, financieramente y físicamente, por las contraídas y represivas prendas de interior. A través de los subsiguientes años, la lencería de las mujeres se desarrolló casi simultáneamente con su emancipación; reflejando la mayor libertad de independencia que las féminas ganaron a medida que el siglo progresaba. A veces, esto fue accidental, una reacción de acontecimientos mas allá del control de las propias interesadas, tales como una guerra mundial o una depresión financiera; y, entre otras, fue en sí misma determinante, cuando las ideas de las mujeres sobre ellas y sus funciones en el mundo cambiaron.



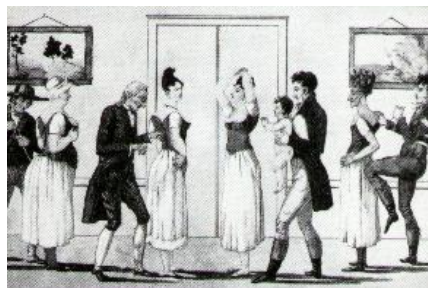
¹² Suoh, Tamami, MODA DESDE EL SIGLO XVIII AL SIGLO XX. Tokio, Editorial Taschen, 2004, Pág. 8.

¹³ Iwagami, Miki, MODA DESDE EL SIGLO XVIII AL SIGLO XX. Tokio, Editorial Taschen, 2004, pag. 42-43.

A continuación referimos unos datos interesantes en el siglo XX durante la evolución del corsé.¹⁴

1907

El costurero parisino Paúl Poiret dio el paso radical al liberar las mujeres de sus corsés, diseñando prendas para sus formas naturales. La Cámara de Comercio de París estaba tan alarmada por la posible repercusión de este movimiento, por la industria del corsé, que envió una delegación a Poiret para suplicarle que cambiara de opinión. El rehusó.

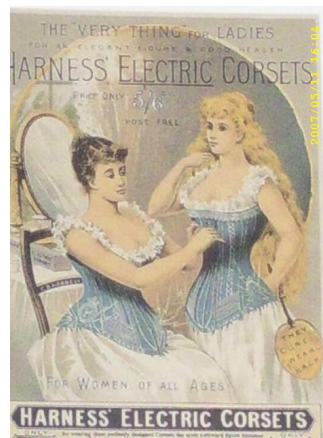


1914

El estallido de la Primera Guerra Mundial llevó a la desaparición total del corsé, ya que las mujeres requerían bastante más libertad física para llevar hacia delante su trabajo. Los corsés de estructura de metal fueron el estandarte de las fábricas de municiones.

1935

¡Tú no puedes tener ningún bulto en tu figura!, declaró la revista británica Vogue, y las mujeres acudieron en tropel a comprar los nuevos *corselettes* que incluían paños elásticos. Entre los más populares estaban los *sleekies*, un todo-en-uno que incluía sujetador y ligas.



¹⁴ Bressler Karen W., y otros, Un siglo de la lencería – revelando los secretos y encantos de la lencería en el siglo XX. Barcelona, Editorial Vizcaya, 1999, Pág. 101.

1943

Durante los años de guerra, los uniformes ceñidos con cinturón dirigieron la atención hacia la línea de la cintura. Pocas mujeres llevaban corsés completos o cargados; sin embargo, preferían la faja más moderna bajo las faldas o medias debajo de los pantalones.

1945

Marcel Rochas es el primer fabricante de la “avispa”, un nuevo estilo de corsé conocido como el “cinchador” en los Estados Unidos de América y el *guimpe* o *corset guêpière* en Francia. Su pequeña y emballada banda de la cintura, 13 a 20 cm., se enganchaba en la espalda para dar a las mujeres incluso un contorno más delgado.



en
de

1950

Abiertamente sexy y provocativo, el *New Look* de Dior fue muy admirado por unas mujeres que optaron por los pechos bien definidos en punta, torso estrecho, caderas en vertiente o caídas y largas piernas que produjo el estilo. Aunque todavía más esbelta, la cintura fue menos extrema que en los años cuarenta; a menudo controlada por el corselette “todo-en-uno”.

1954

La firma estadounidense Silhouette fue la primera en incorporar el tejido extensible de doble sentido en un corsé, el *Little X*. estos corsés de base elástica podían manipular la figura dentro de una variedad de formas sexys.

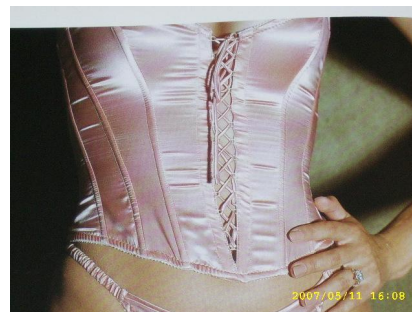


1955

Costureros como Cristian Dior lanzaron sus propias marcas de lencería o bases establecidas para llevarle debajo de sus creaciones. La mezcla o unión de lo llevado por fuera y por dentro pudo verse en *torsolette*. Era una versión de lujo del corsé; sin espalda, sin tirantes y con abalorios y bordado, llevado sobre una falda de noche.

1960

Durante la época de la adolescencia, las seguidoras de la moda rechazaron las curvas de los años cincuenta y se volcaron hacia la estructura alta, delgada y esbelta que epitomizó la década. El corsé emballenado no fue más requerido por las modas y actitudes. Nuevos tejidos elasticados, tales como la licra, lo hicieron superfluo.



1967

Los nuevos tejidos de *nylon* y los brillantes colores se utilizaron en los cortos y adornados vestidos de noche y en los *tedies* en polvo azul, sonrosado o conjuntos florales. De forma similar, la licra encontró su sitio en todas las maneras de trajes de baño, los cuales se parecían a las prendas íntimas que muchas jóvenes llevaban de ambas maneras.

1968

A medida que los sesenta llegaban a su fin, la ciencia ficción desarrolló un culto seguido de películas como *Barbarella*. En ella, la actriz Jane Fonda aparecía en fetichistas corsés, como una señal de los tiempos que estaban al llegar.

1983

Un número de diseñadores recogió las ideas *punk* de los años setenta, incluyendo Jean-Paul Gaultier, Thierry Mugler y John Galliano. Ellos continuaron creando colecciones enteras sobre el sujetador, los corsés y los corpiños o *basques*.

1990

La actriz y estrella del Madonna, enmarcada en su infame gira mundial "la ambición rubia", apareció vestida por Jean-Paul Gaultier en un esculpado corsé con pechos cónicos. Los puntos cosidos en los conos fueron una reminiscencia del sujetador de los años cincuenta.



1996



Contemporáneos ceñidos como el *Secret Slimmer*, de Pretty Polly, incorporaron un moderno paño como el de la faja en las bragas ajustadas, para crear la perfecta silueta; remodelando y haciendo más delgada la cintura. Oroblu introdujo ceñidos que esculpieron el cuerpo e incluso que disimulaban la celulitis; y las medias regresaron, llevadas con los corsés de última moda.

3.2 CAPITULO # 1: CONOCIMIENTOS BÁSICOS DE TOMA DE MEDIDAS

ENTRADA:

En el proceso de elaboración de prendas de vestir el patronaje es el segundo paso luego del diseño, éste requiere de una buena toma de medidas o, en otros casos, de un buen cuadro de tallas con todas las medidas básicas del cuerpo necesarias, el número del tallaje deseado, preferiblemente con especificaciones y conversiones a mitades y cuartas, ya que frecuentemente se necesitará estar dividiendo.

Específicamente, en la toma de medidas, es muy importante estar concentrado, seguir las indicaciones y no cometer errores, pues de este punto depende todo el trabajo de trazado de molde y por ende la elaboración y confección de la prenda.

OBJETIVOS:

- ✓ Tomar las medidas necesarias para trazar el Básico de Corpiño.
- ✓ Conocer y relacionarse con las ubicaciones espaciales y antropometría del cuerpo.

COMPETENCIAS COGNITIVAS:

- ✓ Conocerá las distintas medidas del cuerpo humano femenino que se necesitan para elaborar un corpiño.
- ✓ Investigará acerca de la antropometría.
- ✓ Aprenderá a tomar medidas femeninas.

MATERIALES Y HERRAMIENTAS PARA DESARROLLAR ESTE CAPÍTULO:

- ✓ 1 Metro “cinta métrica” (Se recomienda que éste sea el mismo durante todo el proceso de trazado).
- ✓ 1 lápiz F de mina negra.
- ✓ Borrador de nata.
- ✓ 1 libreta de apuntes.

DESARROLLO Y EXPLICACIÓN:

A continuación las medidas concernientes y necesarias para el trazado de corpiño, tanto para el delantero como para el posterior.

MEDIDAS REQUERIDAS PARA EL TRAZADO DEL CORPIÑO

LAS MEDIDAS

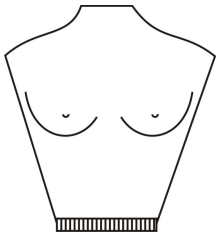
Las medidas son unidades numéricas que representan el tamaño de las figuras, personas y objetos. Se trabaja con el Metro Lineal para medir las diferentes partes del cuerpo. En el metro lineal se usan centímetros y milímetros.

TOMA DE MEDIDAS:

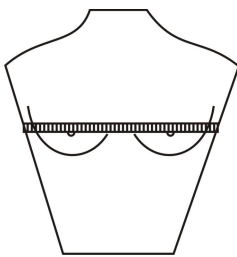
Las medidas se toman sobre los contornos predominantes y pasando por algunos puntos de anclaje del cuerpo teniendo en cuenta los parámetros antropométricos y anatómicos.

- Contornos: que se toman alrededor de la parte a medir, cerrando el metro.
- Verticales: que se toman perpendicularmente y corresponde al largo.
- Horizontales: que se toman horizontalmente y corresponde a los anchos.

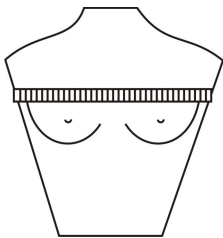
MEDIDAS DEL TRONCO O ZONA AXIAL



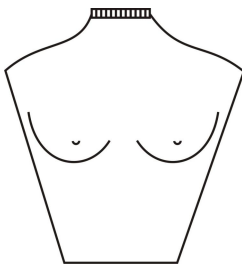
Contorno de cintura: se coloca el metro ligeramente tensionado desde el promontorio de inicio de las vértebras lumbares, pasando por los puntos medios entre la costilla flotante inferior y la cresta ilíaca cerrándose el metro sobre cintura centro frente.



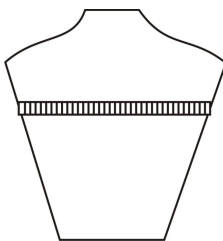
Contorno de busto: se coloca el metro alrededor del tórax sobre la base de los omóplatos, bajo las axilas en forma horizontal cerrándose el metro por la punta de los pezones. (La línea de contorno de busto pasa exactamente por la 5ª vértebra torácica).



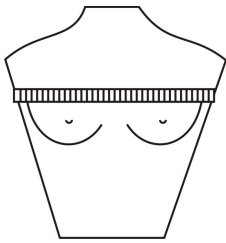
Contorno de pecho: se coloca el metro horizontalmente alrededor del tórax sobre los omóplatos bajo las axilas, hasta la parte plana arriba del busto.



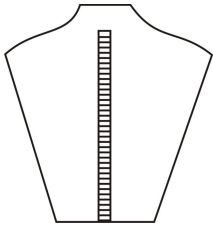
Contorno de cuello: se coloca el metro alrededor del cuello partiendo de la séptima cervical, pasando por las fosas supraclaviculares (ángulo cuello-hombro) dejando caer el metro ligeramente tensionado, para cerrarse sobre el puño o manubrio external.



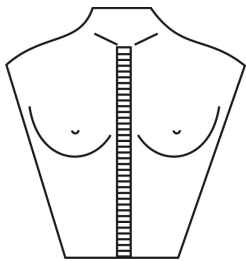
Ancho de espalda: se coloca el metro desde el pliegue posterior post axilar pasando por los omóplatos hasta el otro pliegue posterior post axilar.



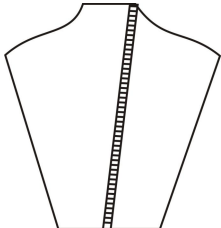
Ancho de pecho: se coloca el metro desde el pliegue anterior post axilar pasando por la parte plana de tórax hasta el otro pliegue anterior post axilar.



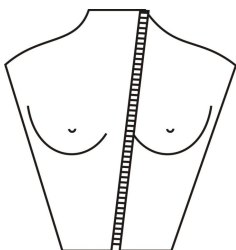
Centro atrás: se coloca el metro desde la séptima vértebra cervical siguiendo la línea media vertebral hasta el promontorio de inicio de las vértebras lumbares.



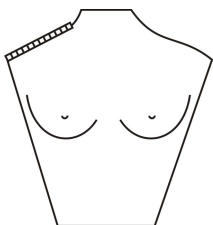
Centro frente: se coloca el metro desde el puño o manubrio external (zona umbilical) hasta la cintura centro frente (zona umbilical).



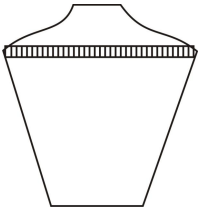
Talle atrás: se coloca el metro desde la fosa supraclavicular (ángulo cuello-hombro) hasta el promontorio de inicio de las vértebras lumbares.



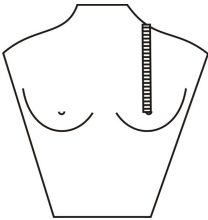
Talle frente: Se coloca el metro desde la fosa supraclavicular (ángulo cuello-hombro) hasta la cintura centro frente (zona umbilical).



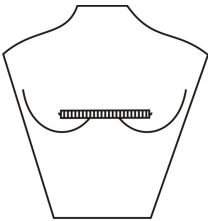
Largo de hombro: Se coloca el metro desde la fosa supraclavicular (ángulo cuello-hombro) hasta el punto acromion.



Hombro a hombro: Se coloca el metro horizontalmente de punto acromion a punto acromion.



Altura de busto: Se coloca el metro verticalmente desde la fosa supraclavicular (ángulo cuello-hombro) hasta el pezón.



Separación de busto: se coloca el metro horizontalmente de pezón a pezón.

CUADRO DE TALLAS FEMENINO PARA CORPIÑO					
TALLA 8					
MEDIDAS NOMBRE FUA- ASTM	MEDIDAS NOMBRE COMUN	TOTAL	MITAD	CUARTA	QUINTA
Contorno del Busto	Contorno de Busto	88	44	22	
Contorno de la Cintura	Contorno de Cintura	66	33	16,5	
Ancho de Espalda	Ancho de Espalda	34	17	8,5	
Ancho de Pecho	Ancho de Pecho	33	16,5	8,25	
Talle del Delantero	Talle Delantero	44	22	11	
Talle de la Espalda	Talle Espalda	42	21	10,5	
Longitud Centro Frente	Centro Frente- Talle frontal	36.75	18,345	9,18	
Longitud Centro Atrás	Centro Atrás- Centro espalda	40	20	10	
Longitud del Hombro	Largo de Hombro	12.25	6,12	3,06	
Altura del Busto	Altura de Busto	25	12,5	6,25	
Contorno de Cuello	Contorno de Cuello	35	17,5	8,75	7
Separación del Busto	Distancia- Ancho de Busto	17.5	8,75	4,37	

3.3 CAPITULO # 2: LOS MATERIALES Y HERRAMIENTAS DE TRABAJO

ENTRADA:

- ✓ Para realizar el patronaje se hace necesaria la presencia de ciertos elementos, materiales y herramientas de trabajo que nos facilitarán el proceso de elaboración. Es muy probable que usted ya conozca algunos de ellos.

OBJETIVOS:

- ✓ Conocer y aprender acerca de los diferentes elementos de trabajo para la realización de moldes de patronaje, sus usos, importancias y diferencias.

COMPETENCIAS COGNITIVAS:

- ✓ Identificará los materiales y las herramientas de trabajo necesarias para elaborar un patronaje.
- ✓ Reconocerá la diferencia entre un elemento y otro de trabajo.
- ✓ Escogerá adecuadamente los elementos de trabajo necesarios para elaborar un patronaje.

8- Una mesa grande

Aparte de todo esto usted debe contar con lo más importante: El modelo que va a realizar y las medidas. Todo esto viene en la ficha técnica.

Si usted va a trabajar por tallas tenga a mano su cuadro de tallas

Si usted va a trabajar por medidas al cuerpo tenga a mano las medidas necesarias para elaborar el patrón.

A continuación una lista que veremos durante el desarrollo de la guía con algunas funciones y especificaciones.

1. LÁPICES:



- ✓ Necesitará lápiz F de mina negra para trazar los moldes en papel. Se sugiere que tenga borrador en el extremo.
- ✓ También es posible, si usted desea y es de su preferencia, usar portaminas de mina # 0.5.
- ✓ Lápices de colores # 2 (azul, verde, rojo).

2. PAPELES:



- ✓ Los papeles adecuados para este tipo de trabajos son:
 - Manila – Manifold.
 - Periódico o reciclaje.
 - Trazo.

Este último, el papel Trazo, es el más recomendable y comúnmente utilizado, pues permite la fácil visibilidad de un papel sobre otro al momento de despiezar y calcar el molde.

Es importante que el papel periódico o de reciclaje no esté impreso, pues podría manchar la tela y los trazos no se apreciarían bien.

El tamaño de los papeles debe ser pliego (69 cm. x 99 cm.) y puede ser de cualquier color.

3. CARTULINAS:



Uno de los ideales del curso es que al final usted, además de aprender y ser capaz de elaborar el molde de patronaje, tenga para la posteridad sus básicos. Es por ello que se hace necesario tenerlos en un material resistente como cartón cartulina.

Algunas de las variaciones pueden ser:

- Cartulina escolar.
- Cartulina Manila.
- Cartón cartulina.

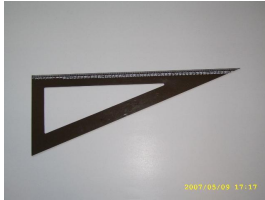
4. METRO:



Elemento indispensable para la toma de medidas. Debe tener unidades en centímetros y milímetros. Se recomienda que sea de material plástico, no doblarlo, enrollarlo a la hora de guardarlo y que sea el mismo durante el proceso de elaboración de la prenda.

5. REGLAS:

Nos ayudan y facilitan el trazado de líneas. En patronaje y confección se requiere de un juego especial que consta de:



- Escuadra.
- Sisómetro.
- Curva de cadera.
- Curva de tiro.



Debe ser a escala normal, pues existen mitad de escala y cuarta de escala que son más pequeñas.



6. OTROS:

- ✓ Tijeras de papel.
- ✓ Pegantes (Pegastick o cinta adhesiva. Pegantes no líquidos).



VOCABULARIO:

- ✓ “Despiezar el molde” – (despiece, despiezar):

3.4 CAPITULO # 3: SIMBOLOGÍA EN EL TRAZADO DE MOLDES

ENTRADA:

- ✓ En el trazo de moldes y todo el patronaje se requiere de cierta simbología tanto en la explicación y enseñanza como en las indicaciones que deben estar sobre el papel.

Estas se muestran a continuación del Objetivo.

OBJETIVO:

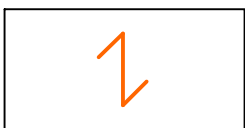
- ✓ Conocer acerca de la simbología que se ve en el patronaje, corte y confección y hará uso de ella a lo largo del proceso de aprendizaje.

COMPETENCIAS COGNITIVAS:

- ✓ Conocerá los diferentes símbolos que existen en el patronaje.
- ✓ Analizará la importancia del uso de estos símbolos.
- ✓ Reconocerá e interpretará los símbolos que existen en el patronaje.

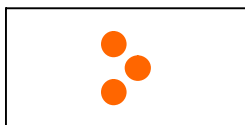
DESARROLLO Y EXPLICACIÓN:

1. HILO DE TELA:



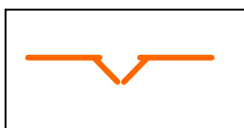
- ✓ Este símbolo quiere decir que se debe colocar el molde sobre la tela a lo largo de ella y en el mismo sentido. Esto evitará que la prenda no sesgue o tire hacia un lado, y por tanto, que sí tenga una buena caída.

2. DOBLÉZ DE TELA:



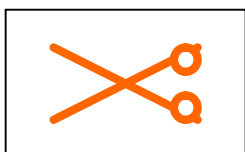
- ✓ Se sitúa en el borde de una línea del molde y quiere decir que éste debe coincidir con el borde de la tela doblada en dos, ya que un lado es igual al otro en “espejo”.

3. PIQUETES:



- ✓ Estas figuras indican que debe hacerse un pequeño corte en “V” con las tijeras no mayor de 5 mm. Señalando dónde se harán pliegues, uniones, costuras y/o empates en la tela.

4. CORTES:



- ✓ Indica el número de veces que se debe cortar la pieza en la tela. Siempre que diga “2V” es porque se debe cortar la pieza 2 veces, ya que se necesita de un lado izquierdo y un lado derecho, para ello hay que tener en cuenta cortar en “espejo”.

COMPETENCIAS PROCEDIMENTALES:

- ✓ Construirá un esquema de dibujo del corpiño y agregará todos los símbolos que debe tener para poder realizar su despiece, corte y confección.

VOCABULARIO:

- ✓ Esquema:
- ✓ “Que la prenda no sesgue” - (sesgar):
- ✓ “Cortar en espejo”:

3.5 CAPITULO # 4: ELABORACIÓN DE BÁSICO DE CORPIÑO TALLA 8

ENTRADA:

- ✓ A continuación usted aprenderá a trazar el molde Básico de corpiño talla 8
- ✓ El contexto en el que usted debe realizarlo es en un lugar tranquilo en el cual se pueda concentrar. Una superficie plana, estable y con buena iluminación.

OBJETIVO:

- ✓ Elaborar el molde Básico de Corpiño talla 8 con su respectivo despiece.

COMPETENCIAS COGNITIVAS:

- ✓ Aprenderá a trazar el molde Básico de Corpiño Talla 8.
- ✓ Hará uso de los elementos y herramientas para realizar este trazo.
- ✓ Interpretará cada una de las medidas de la Talla 8 femenino.

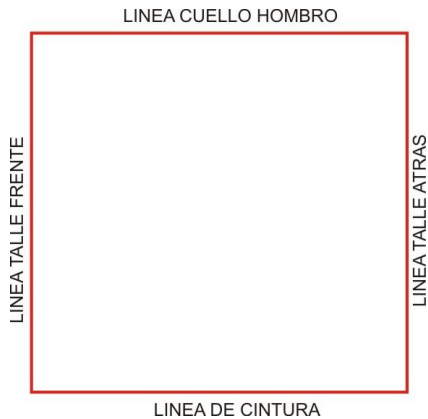
MATERIALES Y HERRAMIENTAS PARA DESARROLLAR ESTE

CAPÍTULO:

- ✓ 2 pliegos de papel Trazo (uno para el trazo y otro para el despiece).
- ✓ 1 lápiz F de mina negra.
- ✓ Borrador de nata.
- ✓ Reglas de patronaje.
- ✓ Metro “cinta métrica”.
- ✓ Pegante o cinta adhesiva.
- ✓ Tabla de medidas talla 8 femenina o las que usted tomó.

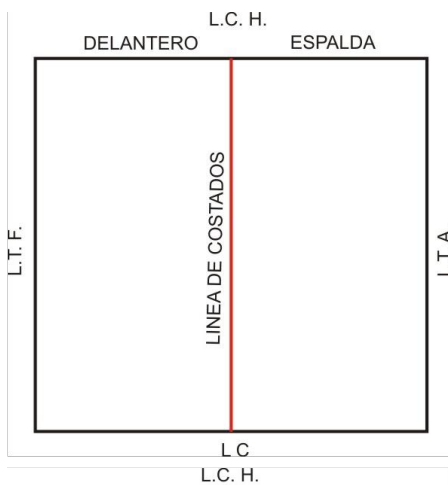
DESARROLLO Y EXPLICACIÓN:

GUIAS BASICAS DE CORPIÑO



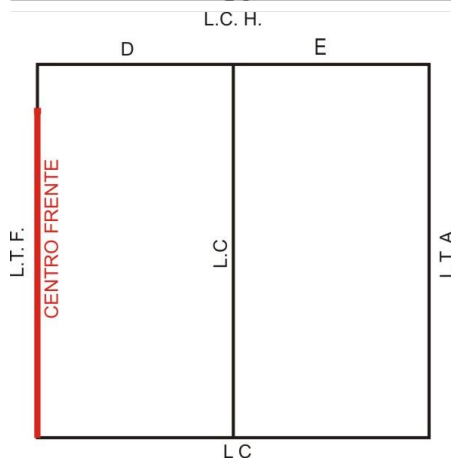
Hacer un rectángulo con la $\frac{1}{2}$ de CONTORNO DE BUSTO “será el ancho” y el TALLE FRENTE “será el largo”.

“Ubicar los siguientes nombres así: línea de talle frente será la margen izquierda, línea de talle atrás será la margen derecha, línea de cuello hombro será la margen superior y línea de cintura será la margen inferior”.

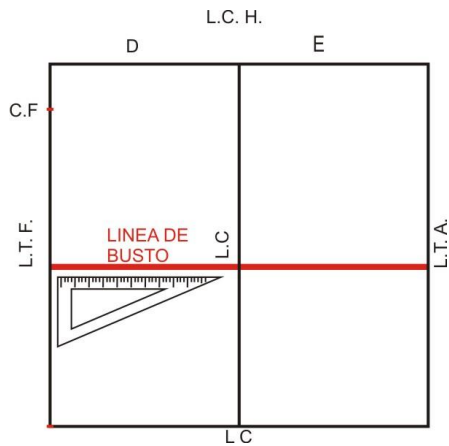



Dividir el rectángulo en 2 y definimos uno lado para el DELANTERO y el otro para la ESPALDA.

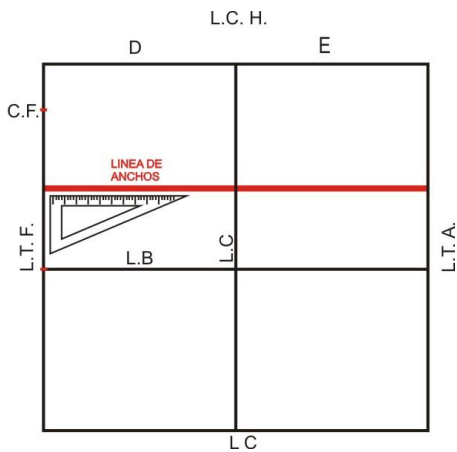
Será nuestra Línea de Costado.



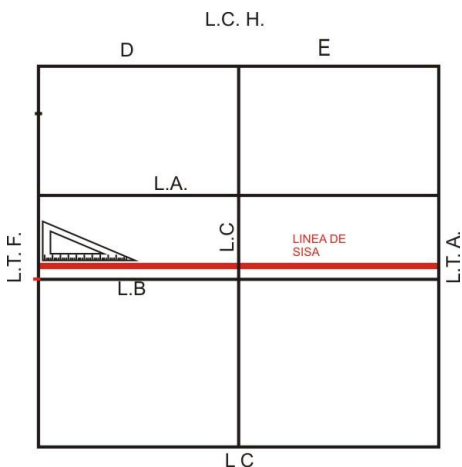
Por la línea de talle frente (L.T.F.) desde la línea de cintura (L.C.) hacia arriba marcamos CENTRO FRENTE.



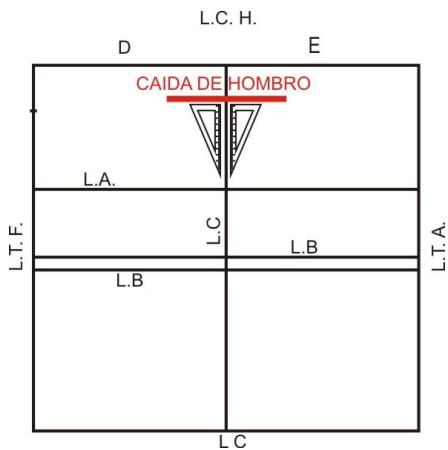
Desde centro frente (C.F.) hasta línea de cintura (L.C.) marcamos la mitad y escuadramos (). Sera nuestra LINEA DE BUSTO.



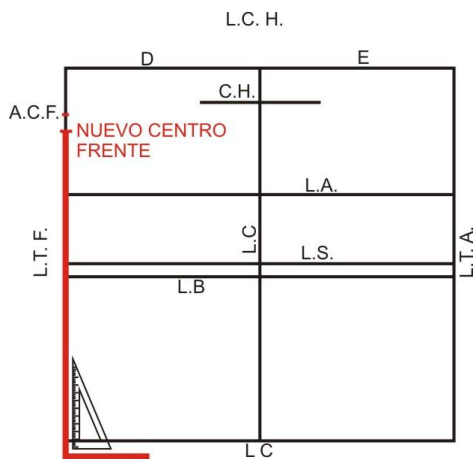
Desde centro frente (C.F.) hasta línea de busto (L.B.) ubicamos la mitad y escuadramos, siendo nuestra LINEA DE ANCHOS.



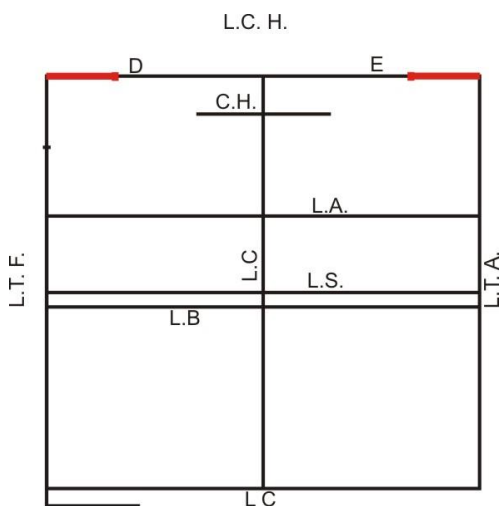
Desde línea de busto (L.B.) hacia arriba marcamos 1.5 cm para nuestra LINEA DE SISA y escuadramos.



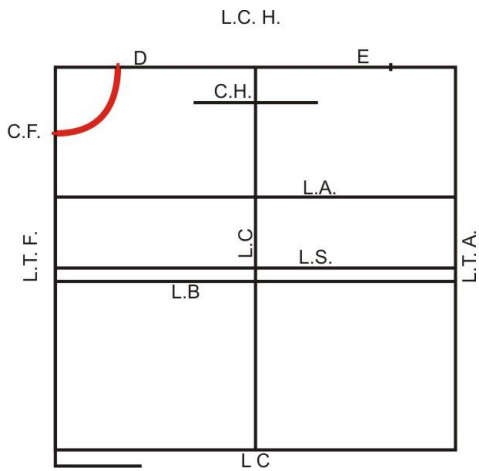
Sobre línea costado (L.C.) marcamos de arriba hacia a bajo 4 cm para CAIDA DE HOMBRO y escuadrar hacia ambos lados.



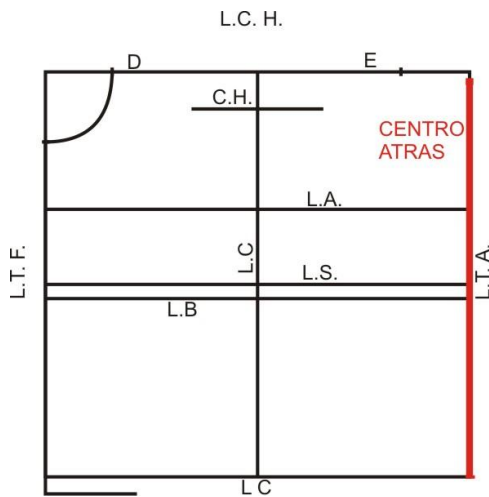
El resultado de la diferencia entre talle frente y talle atrás es de 2 cm el cual se baja desde línea de cintura (L.C.) y antiguo centro frente (A.C.F) siendo este nuestro nuevo CENTRO FRENTE y escuadramos en la parte inferior.



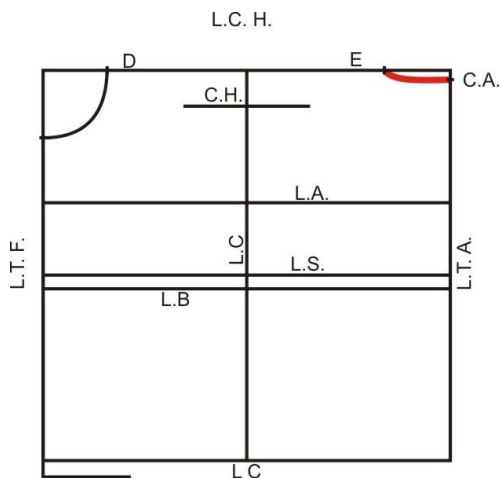
Para desarrollar el cuello, dividimos el CONTORNO DE CUELLO en 5 partes. El resultado lo marcamos de los ángulos hacia adentro del DELANTERO y la ESPALDA.



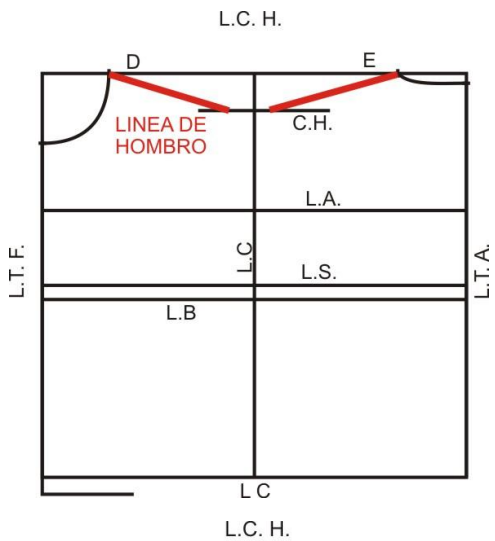
Hacer curva de escote delantero desde donde marcamos el cuello hasta centro frente (C.F.).



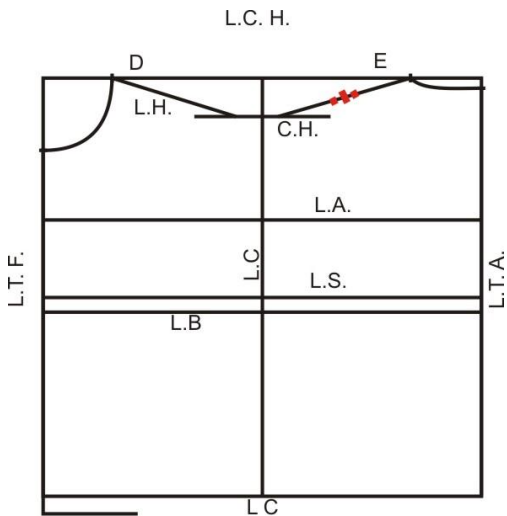
Para marcar el escote de la espalda marcamos por línea de talle atrás (L.T.A.) desde línea de cintura (L.C.) hacia arriba la medida de CENTRO ATRÁS.



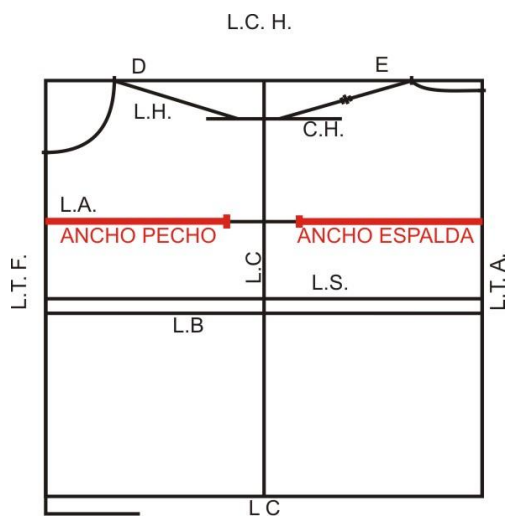
Hacemos curva del escote de la espalda desde donde marcamos el cuello hasta centro atrás (C.A.).



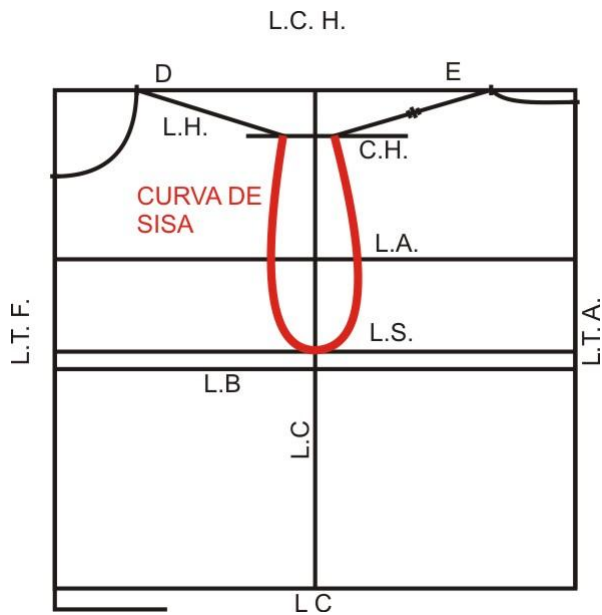
Para la medida de HOMBRO marcamos del vértice (intersección de dos líneas en un punto) en del cuello-hombro hasta llegar a la caída de hombro. Para el DELANTERO la medida estándar, pero para la ESPALDA le aumentamos 1 cm para pinza.



Ubicamos la mitad de línea de hombro y marcamos 0.5 cm a cada lado para dar el ancho de la pinza.

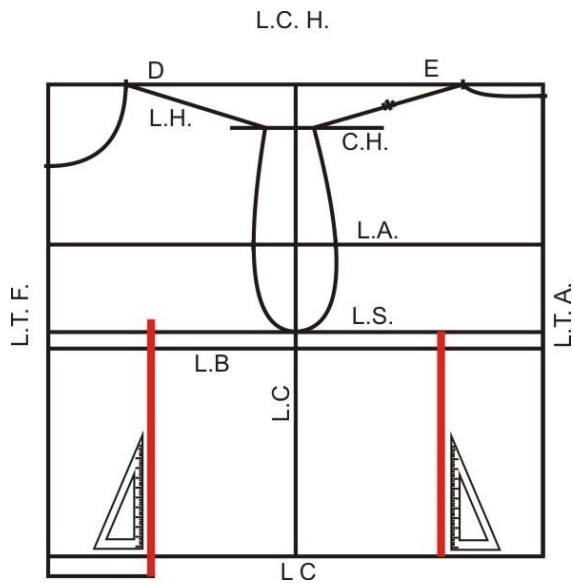


Sobre línea de anchos (L.A.) marcamos desde las líneas de talles hacia línea de costados (L.C.) la $\frac{1}{2}$ de ANCHO DE PECHO y ANCHO DE ESPALDA respectivamente.

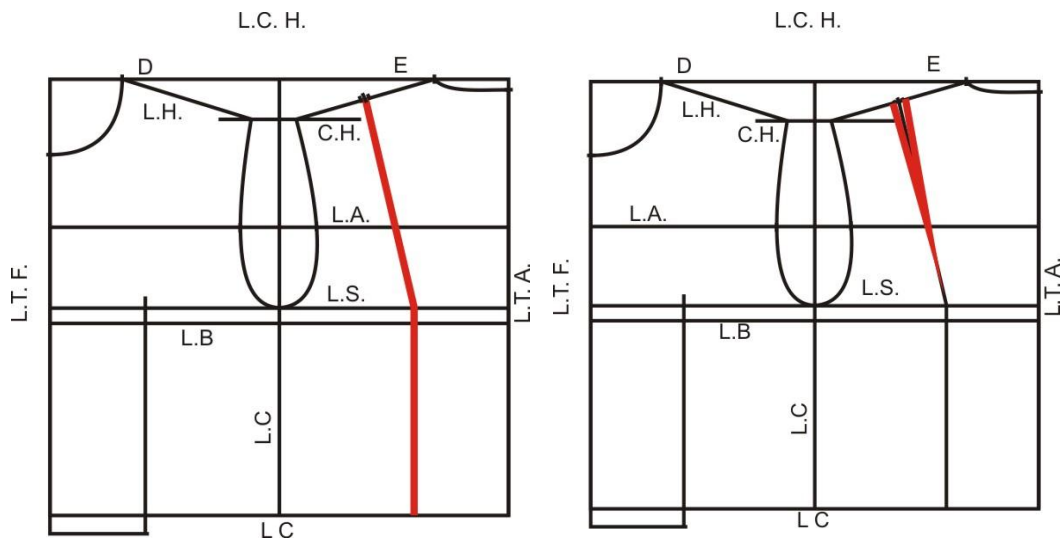


Trazamos la curva de Sisa por los puntos de Caída de Hombro pasando por Anchos hasta llegar a línea de Sisa. Tanto en Delantero como en Espalda.

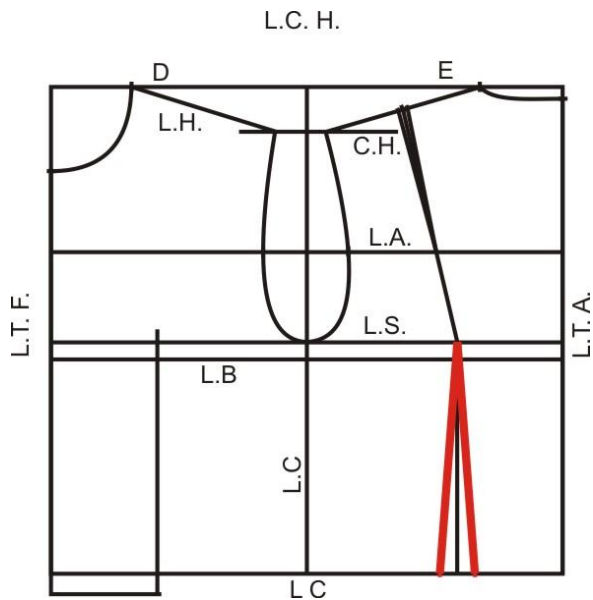
Faltan pinzas de ajuste.



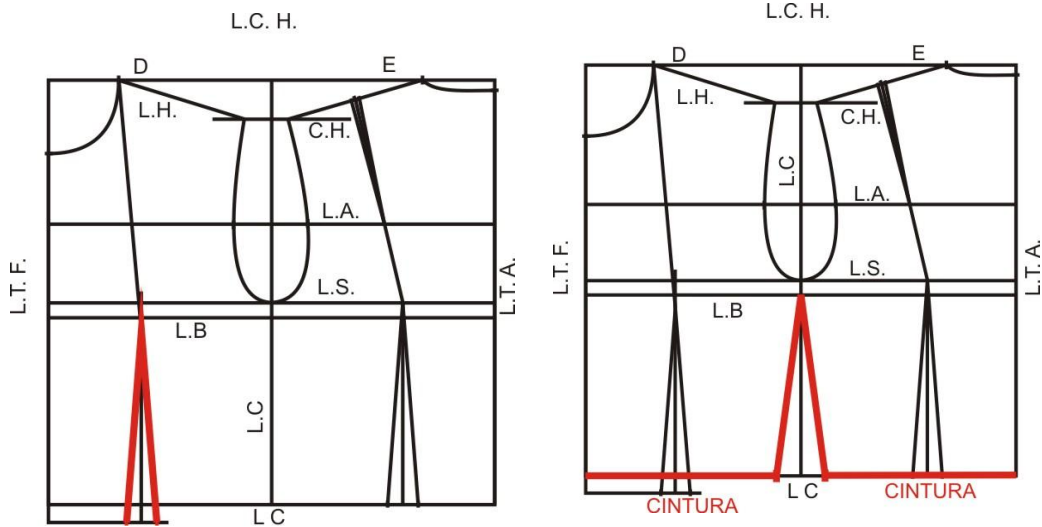
Sobre la línea de cintura (L.C.) marcamos la $\frac{1}{2}$ de DISTANCIA DE BUSTO y escuadramos hacia arriba; en el delantero pasar línea de sisa y en la espalda hasta la línea de sisa (L.S.).



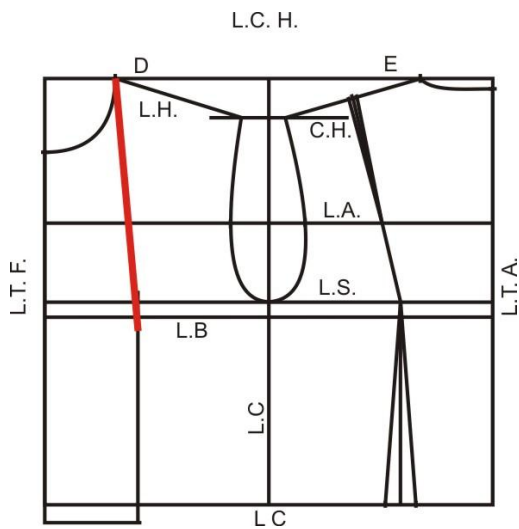
Trazamos una línea desde la mitad de la pinza del hombro hasta la línea de sisa (L.S.). Cerramos pinza hasta la línea de anchos (L.A.).



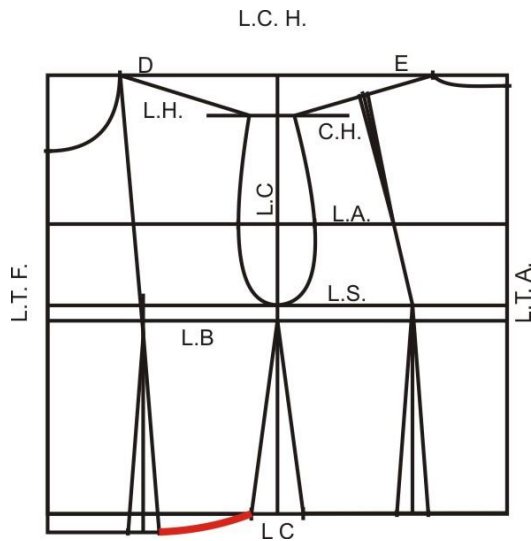
La pinza de ajuste que trabajamos es de 3 cm de ancho, entonces marcamos por la línea de cintura (L.C.) 1.5 cm a cada lado y cerramos hasta línea de sisa (L.S.).



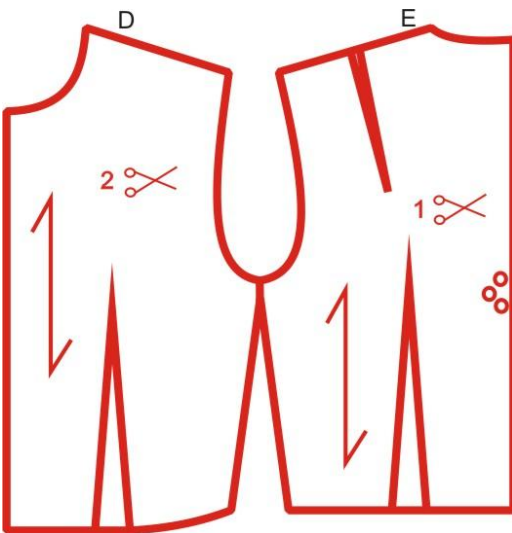
Para la pinza delantera no tenemos vértice de pinza por este motivo tomamos la medida de ALTURA o CAIDA DE BUSTO. La cual marcamos desde el vértice de cuello-hombro hasta la línea que marcamos para pinza. La manejamos de 3 cm y hacemos la misma operación que hicimos en la Espalda.



Para el CONTORNO DE CINTURA marcamos la $\frac{1}{4}$ parte más 3 cm de la pinza por la línea de cintura (L.C.) y cerramos hasta línea de busto (L.B.) por los costados tanto en delantero como en espalda.



Trazamos la curva de la CINTURA del Delantero.



Despiezamos y nuestro CORPIÑO se observaría de la siguiente manera tanto Delantero como la Espalda.

COMPETENCIAS PROCEDIMENTALES:

- ✓ Elaborará nuevamente el molde de Básico de Corpiño Talla 8.
- ✓ Aplicará en el molde la simbología
- ✓ Construirá un plano de Básico de Corpiño Talla 8 y nombrará cada una de las líneas.
- ✓ Despiezará el Básico de Corpiño Talla 8 y colocará su respectiva simbología.

BIBLIOGRAFÍAS

Bressler Karen W., y otros, Un siglo de la lencería – revelando los secretos y encantos de la lencería en el siglo XX. Barcelona, Editorial Vizcaya, 1999, Pág. 12-120.

Cox Caroline, Lingerie – un símbolo de estilo. Palma de Mallorca, Editorial Cartago Palma de Mallorca, 2000, Pág. 40 – 180.

Fukai Akiko, y otros. Moda desde el siglo XVIII al XX. Tokio, Editorial Taschen, 2004, Pág. 7 – 45.

Pineda-Patrón Jesús María, Guía de orientación para la elaborar una guía con diseño. CID- Diseño de Modas y Textiles, FUAU, julio de 2006.

Comunidades, Portal de lenguas [sitio en Internet], disponible en www.comunidades.ipn.mx/Portal/Languages/Español/UploadFiles/Documents/76TipoLogía.doc, Último acceso: 20 mayo de 2007.

Dmoz open directory project [sitio en Internet], disponible en www.dmoz.org/World/Español/Educación/A_distancia/, Último acceso: 20 mayo de 2007.

GaiaSur, conceptos hipermedia [sitio en Internet], disponible en www.gaiasur.com.ar/gaiasur/conceptos/hipermedia.html, Último acceso: 22 de octubre de 2006.

GaiaSur, conceptos hipertexto [sitio en Internet], disponible en www.gaiasur.com.ar/gaiasur/conceptos/hipertexto.html, Último acceso: 22 octubre de 2006.

GaiaSur, conceptos multimedia [sitio en Internet], disponible en www.gaiasur.com.ar/gaiasur/conceptos/multimedia.html, Último acceso: 22 de octubre de 2006.

NSU no solo usabilidad journal, Diseño Hipermedia centrado en el usuario [sitio en Internet], disponible en www.nosolousabilidad.com/articulos/hipermedia.htm, Último acceso: 22 de octubre de 2006.

Real Academia Española, *Diccionario de la lengua española* [sitio en Internet], disponible en www.rae.es/, Último acceso: junio 06 de 2007.

Universidad de Málaga, BIBLIOTECA VIRTUAL de Derecho, Economía y Ciencias Sociales, EVOLUCIÓN CIENTÍFICA Y METODOLÓGICA [sitio en Internet], disponible en <http://www.eumed.net/cursecon/libreria/rgl-evol/2.4.2.htm>, Último acceso: 06 de junio de 2007.

Wikilearning, Comunidades de wikis libres para aprender [sitio en Internet], disponible en www.wikilearning.com/que_es_hipermedia-wkccp-6065-1.htm, Último acceso: 22 de octubre de 2006.

Wikilearning, Comunidades de wikis libres para aprender [sitio en Internet], disponible en www.wikilearning.com/que_es_hipermedia-wkccp-6065-2.htm, Último acceso: 22 de octubre de 2006.

GLOSARIO

Antropometría. Tratado de las proporciones y medidas del cuerpo humano.

Barroco, ca. Se dice de un estilo de ornamentación caracterizado por la profusión de volutas, roleos y otros adornos en que predomina la línea curva, y que se desarrolló, principalmente, en los siglos XVII y XVIII. Excesivamente recargado de adornos. Período de la cultura europea, y de su influencia y desarrollo en América, en que prevaleció aquel estilo artístico, y que va desde finales del siglo XVI a los primeros decenios del XVIII.

Canesú. Cuerpo de vestido de mujer corto y sin mangas. Pieza superior de la camisa o blusa a la que se pegan el cuello, las mangas y el resto de la prenda.

Cognoscitivo. Que es capaz de conocer. *Potencia cognoscitiva.*

Contornos: Que se toman alrededor de la parte a medir, cerrando el metro.

Corpiño: Plano de elaboración de corsé. Almilla o jubón sin mangas. Sostén (ll prenda interior femenina). Parte del vestido que cubre el torso.

Corsé: Prenda interior armada con ballenas usada por las mujeres para ceñirse el cuerpo desde debajo del pecho hasta las caderas.

Cortar en espejo: Duplicar un lado.

Cubismo. Escuela y teoría estética aplicable a las artes plásticas y del diseño, que se caracteriza por la imitación, empleo o predominio de formas geométricas; como triángulos, rectángulos, cubos y otros sólidos.

Draconiano, na: Dicho de una ley, de una providencia o de una medida: Sanguinaria o excesivamente severa. Perteneiente o relativo a Dragón, legislador de Atenas.

Escuadrar. Labrar o disponer un objeto de modo que sus caras formen con las caras contiguas ángulos rectos.

Esquema: Representación gráfica o simbólica de cosas materiales o inmateriales.

Horizontales: Que se toman horizontalmente y corresponde a los anchos.

Jubón: Vestidura que cubría desde los hombros hasta la cintura, ceñida y ajustada al cuerpo.

Lencería: Ropa interior femenina.

Pragmático, ca. Perteneiente o relativo al pragmatismo. Perteneiente o relativo a la pragmática (II disciplina). Disciplina que estudia el lenguaje en su relación con los usuarios y las circunstancias de la comunicación. Ley emanada de competente autoridad, que se diferenciaba de los reales decretos y órdenes generales en las fórmulas de su publicación.

Rococó. Se dice del estilo barroco que predominó en Francia en tiempo de Luis XV.

Verticales: Que se toman perpendicularmente y corresponde al largo y talles.

WEB. (Del ingl. *web*, red, malla). Red informática.

CONCLUSIONES

Las guías virtuales (hipermedia) serán una de las herramientas mas útiles en nuestra actualidad para dejar de lado las monótonas clases en el aula, ya que en esta la mayoría de veces el alumno no se les presta la atención requerida sobre el tema que se explica. En cambio con las guías que desarrollamos permiten un mejor estudio en la comodidad del hogar proporcionándoles más tiempo de aprender y formular los interrogantes para así resolverlos directamente con el tutor.

Por ser un método revolucionario les enseña y ayuda a obtener más provecho sobre el patronaje del corpiño ya que se aprende con más profundidad la historia, los métodos y muchos mas temas relacionados sobre el mismo. Además, contribuye con un excelente apoyo visual, ya que este se conecta con páginas de internet en las cuales se encuentra un soporte más amplio sobre el corpiño y el patronaje en general.

Con la realización de las guías se pretende fomentar en los nuevos estudiantes el desarrollo de métodos de estudio en el cual el aprendizaje no sea de difícil comprensión ni elaboración, sino que implementen los nuevos conocimientos, técnicas y tecnologías que estén a su alcance.