

FUNDAMENTACION DIDACTICA DE PATRONAJE FEMENINO



Sandra Yaneth Arias Gamboa

Mireya Montañez Ladino



DISEÑO ACTIVO

**SANDRA YANETH ARIAS GAMBOA
MIREYA MONTAÑEZ LADINO**

**FUNDACIÓN UNIVERSITARIA DE EL ÁREA ANDINA
FACULTAD DE DISEÑO DE MODAS Y TEXTIL
BOGOTA, D. C.
2004**

DISEÑO ACTIVO

- **MISION:** Diseño activo es una sociedad limitada, dedicada a la elaboración de libros, documentos y publicaciones periódicas que apoyen y desarrollen el patronaje y confección.
- **VISION:** Ser la primera empresa Colombiana dedicada formalmente a la investigación estructural, científica del área técnica de la moda.

OBJETIVOS DISEÑO ACTIVO

➤ **Objetivo General:**

- Realizar un estudio retrospectivo del patronaje, incluyendo las herramientas de complementación y actualización para realizar una guía práctica, lúdica y pedagógica.

➤ **Objetivos Específicos:**

- Ofrecer una guía impresa para las personas interesadas en el estudio del patronaje.
- Actualizar las técnicas de enseñanza y los apoyos pedagógicos.

SITUACION PROBLEMA

- La carencia de información actualizada y de un material propio, novedoso y lúdico, no permite que el estudiante de Diseño de Modas, afiance los conocimientos adquiridos en el aula de clase.

JUSTIFICACIÓN

- Este libro guía considerado como una herramienta novedosa, aporta al diseño de modas elementos inter-actuantes tales como la geometría, anatomía, antropometría, e interpretación actualizada de cuadro de tallas, que permitan que la estructura moldeada de las prendas se apliquen y funcionen de mejor forma al cuerpo humano.

OBJETIVOS

FUNDAMENTACION DIDACTICA

- Brindar material bibliográfico que sea realmente aportante al sector de la moda, actualizado, lúdico y pedagógico. Con herramientas de complementación para su fácil aprendizaje.

PROCESO DE DISEÑO

- **VISUAL:** Realizando un estudio y revisión de documentos en bibliotecas, se dimensiona la falta de elementos pedagógicos y lúdicos para un fácil aprendizaje.
- **CONCEPTUAL:** Recibiendo los conceptos de las personas participantes en el proceso de aprendizaje, mediante charlas informales se definió la necesidad de un documentos bien estructurado, que mejore lo ya existente.

PROCESO DE DISEÑO

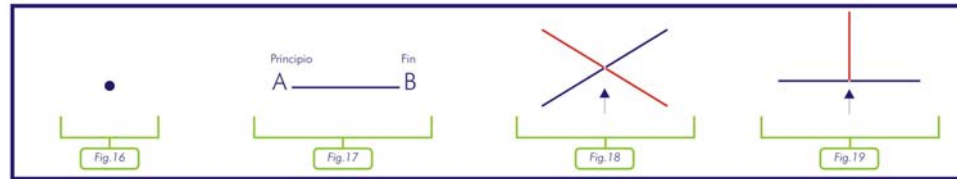
- **APLICATIVO:** Teniendo en cuenta los numerales anteriores, se procedió a dar un orden temático a las debilidades halladas en el campo del patronaje y su enseñanza, al igual que en la bibliografía revisada, para que contando con estas se pudiere estructurar el documento objeto de este estudio

5. CONOCIMIENTOS DE GEOMETRÍA BÁSICA

La geometría es la rama de las matemáticas que estudia las propiedades de las figuras contenidas en un plano. Para el desarrollo de este método es indispensable tener claro el manejo de algunos principios de geometría; la mayoría estarán familiarizados con estos conceptos, otros aprenderán de este breve repaso.

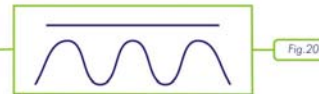
5.1 El punto

La idea de punto está sugerida por la huella que deja en el papel un lápiz bien afilado (Fig. 16); el principio o fin de una recta, o la ubicación de alguna parte de esta (Fig. 17); la intersección o cruce de dos líneas (Fig. 18); o cuando la línea cae sobre otra (Fig. 19).



5.2 La línea

La línea se define como "el paso o movimiento de un punto" (Fig. 20).



• Línea recta

De este conjunto de puntos, en un mismo sentido, da origen a un rayo luminoso, el borde de una regla, etc. (Fig. 21).



• Línea curva

Se define como el movimiento de un punto cambiando siempre de dirección, pero todos los puntos que la componen están situados en un mismo plano. (Fig. 22).



• Líneas paralelas

Se dice de dos líneas que sobre un mismo plano nunca se cortan (Fig. 23).



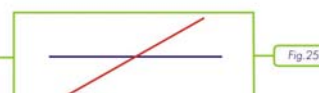
• Líneas perpendiculares

Dos rectas son perpendiculares cuando al cortarse forman cuatro ángulos iguales de 90° , o cuando una línea cae sobre otra, formando a ambos lados ángulos rectos (Fig. 24).



• Línea oblicua

Línea recta que corta a otra recta real o imaginaria sin ser perpendicular, ni paralela a ella (Fig. 25).



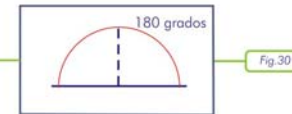
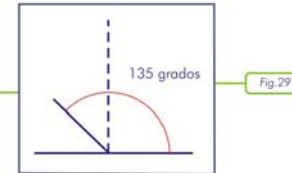
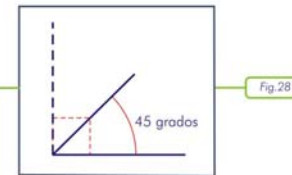
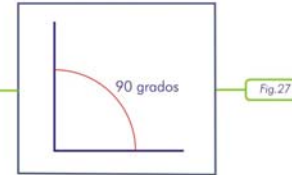
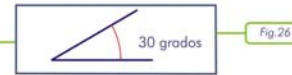
5.3 El ángulo

Es la unión de dos rayos que tienen un punto extremo común. Los dos rayos se llaman lados del ángulo. El punto extremo común se llama vértice de el ángulo. (Fig.26).

- Medidas de ángulo: Para ayudarnos en la descripción de los ángulos y de sus propiedades es de lo más útil disponer de una circunferencia dividida en 360 partes iguales, cada división de la circunferencia se llama también grados. Cada grado se considera dividido en 60 partes iguales llamados segundos.

Los símbolos para estas unidades son: Grados $^{\circ}$, minutos' segundos".

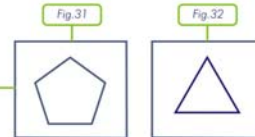
- Ángulo recto: Son ángulos que sumados valen un ángulo recto es decir 90° (Fig.27).
- Ángulo agudo. Es aquel cuya abertura mide menos que el ángulo recto (Fig.28).
- Ángulo obtuso. Es aquel cuya abertura mide más que el ángulo recto (Fig.29).
- Ángulo llano o plano. Es aquel cuya abertura mide 180° (Fig.30).



5.4 Polígono

Se llama polígono a la porción de plano limitado por una curva cerrada, llamada línea poligonal entre los cuales encontramos los triángulos, cuadrados etc. (Fig.31)

- Triángulo: Es la porción de plano limitado por tres rectas que se cortan dos a dos (Fig.32)
- Triángulo escaleno: Es el triángulo que posee todos sus lados desiguales (Fig.33)



Bolsillo Trampolín (Fig. 228)

La construcción del bolsillo se hace sobre el básico de pantalón delantero.

Fondo de Bolsillo:

Pto. 1 unión costado-cintura.

Del Pto. 1 hacia abajo sobre línea de costado 14 a 16 cm. marcar Pto. 2

Del Pto. 2 hacia abajo sobre línea de costado 4 cm. marcar Pto. 3

Escuadrar el Pto. 3 hacia la derecha 1 cm. marcar Pto. 4

Del Pto. 1 hacia la derecha, sobre línea de cintura 4 cm. marcar Pto. 5

Unir en línea recta los Ptos. (2-5). Boca de bolsillo.

Pto. 6 en $\frac{1}{2}$ entre línea de aplome y centro frente sobre cintura.

Escuadrar el Pto. 6 hacia abajo, profundidad de bolsillo (26 a 28 cm.) marcar Pto. 7

Escuadrar el Pto.7 hacia la izquierda hasta el costado marcar Pto.8

Del Pto. 6 hacia abajo, de 10 a 12 cm. marcar Pto. 9

Prolongar el Pto. unión centro frente-cintura hacia la derecha 7 mm. marcar Pto.10

Del Pto. unión centro frente-cintura hacia abajo 7 cm. marcar Pto. 11

Escuadrar el Pto. 11 hacia la derecha 1 cm. marcar Pto. 12

Unir en línea recta los Ptos. (10-12)

Unir con curva de tiro los Ptos. (11-9)

Pto. 13 en $\frac{1}{2}$ de la recta = Ptos. (7-8)

Escuadrar el Pto. 13 hacia abajo 1.5 cm. marcar Pto. 14

Unir con curva de sisómetro los Ptos. (4-14-9).

El fondo de bolsillo sale por la zona de limitada por la línea gruesa.

Falso.

Del Pto. 5 hacia la derecha, ancho de falso 5 cm. marcar Pto. 15

Prolongar el Pto. 4 hacia la derecha, 4 cm. marcar Pto.16

Unir los Ptos. (15-16), y prolongar hacia abajo, hasta el fondo de bolsillo.

El fondo sale por la zona sombreada.

Vista.

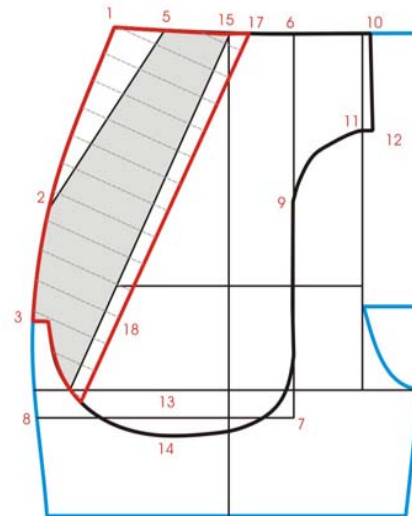
Del Pto. 15 hacia la derecha, de 1 a 1.5 cm. marcar Pto. 17

Del Pto. 16 hacia la derecha, de 1 a 1.5 cm. marcar Pto. 18

Unir en línea recta los Ptos. (17-18), y prolongar hacia abajo, hasta el fondo de bolsillo.

La vista sale por la zona rayada.

Fig. 228



ESTRUCTURA DE COSTOS

CUADRO DE COSTOS 1ER EJEMPLAR

MANO DE OBRA DIRECTA (MOD)	\$ 329.700
MATERIA PRIMA (MP)	142.950
OTROS COSTOS GENERALES DE FABRICACIÓN (OCGF)	5.341.583
TOTAL COSTOS	----- \$ 5.850.733 =====

ESTRUCTURA PRECIO VENTA AL PUBLICO

ESTRUCTURA COSTOS	\$ 30.030.733
GASTOS ADMINISTRATIVOS	50.000
GASTOS VENTAS	<u>8.000.000</u>
TOTAL COSTOS Y GASTOS	<u>\$ 38.080.733</u>
+26% UTILIDAD	<u>9.919.267</u>
PVP	<u>\$ 48.000.000</u>
P.P.V.P	<u>\$ 96.000</u>

**CUADRO DESCRIPTIVO DE COSTOS
PRODUCTO EJEMPLAR DE PATRONAJE FEMENINO
CANTIDAD 500 UNIDADES**

DESCRIPCION	UNIDAD	CANTIDAD	COSTO UNITARIO	COSTO TOTAL
MANO DE OBRA DIRECTA				
Impresión	Libro	500	48.360	24.180.000
MANO DE OBRA INDIRECTA				
Preoperativa e Investigativ.	Preest.	1	5.850.733	5.850.733
GRAN TOTAL				30.030.733

PROYECCIÓN ESTRATEGICA DE INGRESOS Y EGRESOS

AÑO	2004	2005	2006	2007	2008
VENTAS	48.000.000	51.131.000	54.690.000	58.496.000	62.567.000
MENOS COSTOS	38.080.733	39.984.000	41.983.000	44.082.000	46.289.000
IGUAL A UTILIDAD BRUTA	9.919.267	1.147.000	12.707.000	14.414.000	16.280.000
UTILIDAD LIQUIDA	5.599.267	6.273.000	7.150.000	8.137.000	9.216.000
MARGEN DE UTILIDAD	11.66%	12.26%	13.07%	13.90%	14.70%

APORTE SOCIAL AL SECTOR

➤ El principal aporte a la sociedad de la moda, es colocar en sus manos un ejemplar lúdico, pedagógico, novedoso en la información como en las técnicas que la obra orienta.

APORTE ECONOMICO

- **Generación de empleo:** Este proceso ha movido en el proceso de gestión y desarrollo de 4 empleos
 - 2 Asesores
 - 1 Diseñador Grafico
 - 1 Impresor
- **Reactivación Económica:** Por ser un producto novedoso, impulsara las ventas en las librerías, y a los docentes los ayudara a actulizar la información y esto se retribuya en lo económico.

APORTE ECONOMICO

➤ **Ambientación Internacional del proyecto:**

El proyecto en plazo inmediato llegar a mercados internacionales, inicialmente a países vecinos como:

- Ecuador en vía de desarrollo textil
- Perú con intereses económicos en tecnificar sus empresas textiles y de confección.

CONCLUSIONES

- El grupo investigador y realizador de este proyecto considera que se demuestra una vez más, que el actual diseñador de modas formado en la fundación Universitaria del Area Andina, es un profesional integral, con nuevos paradigmas de desarrollo y nuevas competencias profesionales, capaz de asumir con solvencia el reto de la globalización, y de las condicionantes que esta trae consigo.

RECOMENDACIONES

- Realizar una evaluación inicial para detectar el grado de conocimientos que tienen los alumnos al iniciar el aprendizaje.
- Desarrollar talleres constantes de práctica, y por medio de la experiencia detectar las dificultades que se presenten en el proceso.
- Realizar talleres de inducción sobre el trazado de patrones y confección.